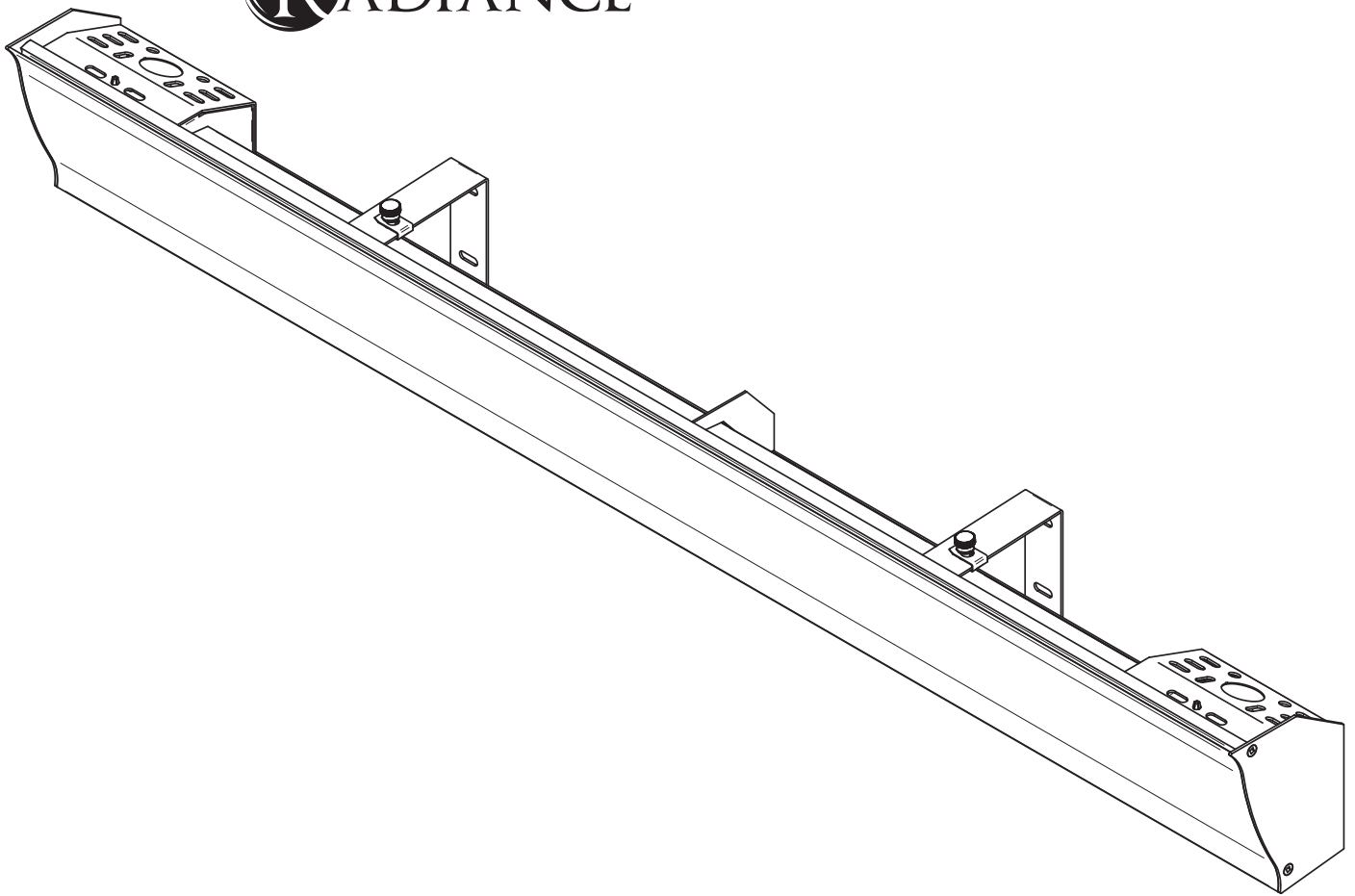


GUIDE DE L'UTILISATEUR

SÉRIE SCR
RADIATEUR DE COURONNE

RRADIANCE



Cet appareil
est conforme
aux normes
CSA et UL





AVERTISSEMENT

INSTRUCTIONS IMPORTANTES

Avant d'installer ou d'utiliser ce produit, vous devez lire et comprendre les présentes directives et les conserver pour référence ultérieure. Le fabricant ne pourra pas être tenu responsable de quoi que ce soit et la garantie ne sera pas valide si l'installateur et l'utilisateur ne respectent pas ces directives.

Ce produit doit être installé par une personne qualifiée et raccordé par un **électricien certifié** conformément **aux codes de l'électricité et du bâtiment** en vigueur dans votre région.

Le non-respect de ces directives pourrait entraîner des préjudices corporels, des dommages matériels, des blessures graves et des chocs électriques potentiellement mortels.

Protégez l'appareil à l'aide des disjoncteurs ou des fusibles appropriés en vous référant à la plaque signalétique.

Assurez-vous que la tension d'alimentation (volts) correspond à celle indiquée sur la plaque signalétique.

Cet appareil doit être **mis à la terre**.

Coupez l'alimentation électrique de l'appareil au disjoncteur/fusible avant de procéder à l'installation, à la réparation et au nettoyage.

Assurez-vous que l'appareil est conçu pour l'utilisation prévue (au besoin, consultez le catalogue de produits ou un représentant).

PUISSANCE DE CHAUFFAGE RECOMMANDÉE : 1,25 W/pied cube (0,03 m³)

Ceci équivaut à **10 W/pied carré (0,09 m²)** pour un plafond d'une hauteur standard de 8 pieds (2,44 m). La puissance recommandée est habituellement suffisante pour les besoins de chauffage normaux. Notez que la qualité d'isolation des murs et des fenêtres sont des facteurs qui influent sur les pertes de chaleur qui font varier la puissance requise pour chauffer la pièce. Au besoin, référez-vous à un spécialiste qui pourra calculer ces pertes de chaleur et optimiser la puissance requise ou consultez le site Web de Stelpro Design sous la rubrique « Calcul de chauffage en ligne » (bâtiments résidentiels). Pour chauffer une grande pièce et accroître le confort de celle-ci, vous devriez privilégier l'installation de plusieurs appareils au lieu d'un seul. Par exemple, 2 x 750 W plutôt que 1 x 1500 W.

Si la puissance de l'appareil est insuffisante pour la grandeur de la pièce, celui-ci fonctionnera sans arrêt, ce qui le fera vieillir prématurément ou jaunir.

N'installez pas l'appareil dans des endroits où il y a des objets pouvant être endommagés par la chaleur.

Cet appareil fournit de la chaleur à la fois par rayonnement et par convection naturelle et requiert une attention particulière lors de l'installation pour prévenir les incendies.

Respectez les distances et les positions mentionnées dans la section d'installation de ce guide. De plus, veuillez tenir compte des avertissements suivants :

- Ne pas installer l'appareil là où des objets ou des meubles pourraient être endommagés par la chaleur.
- Ne pas encastrer ou installer l'appareil de chauffage dans un mur ou une cloison.
- Ne pas installer l'appareil de chauffage sur un mur recouvert de tapis ou de vinyle.
- L'appareil de chauffage doit être installé en position horizontale seulement.
- Utiliser uniquement les supports muraux fournis pour fixer l'appareil au mur.
- Ne pas peindre l'appareil de chauffage.

Si l'installateur ou l'utilisateur modifie l'appareil de quelque façon que ce soit, il sera tenu responsable de tout dommage résultant de cette modification et la certification UL pourrait être annulée.

Cet appareil ne doit pas entrer en contact avec une source d'eau et doit être à l'abri des éclaboussures. Ne l'utilisez pas si une partie quelconque a été submergée. De plus, ne l'activez ou ne le désactivez pas lorsque vous avez les pieds dans l'eau ou les mains mouillées.

Lorsque vous coupez ou percez un mur pour l'installation de l'appareil, assurez-vous de ne pas endommager le câblage électrique et les autres services publics cachés.

Lors de la mise en marche initiale ou d'une première mise en marche après une longue période, il est normal que l'appareil dégage temporairement certaines odeurs ainsi qu'une mince fumée blanchâtre.

Puisqu'il chauffe, cet appareil présente des risques même lorsqu'il fonctionne de façon normale. Faites donc preuve de **prudence**, de **discernement** et de **diligence** lorsque vous l'utilisez. Pour éviter les brûlures, ne laissez pas la peau nue entrer en contact avec les surfaces chaudes. Laissez l'appareil refroidir quelques minutes avant de le manipuler (il reste chaud pendant un certain temps).

Gardez le devant de l'appareil à une distance d'au moins **6 pouces (15 cm)** de toute surface adjacente ou de toute matière combustible. De plus, assurez-vous que l'appareil n'entre pas en contact avec des objets ou textiles tels que, sans s'y limiter, des draperies, couvertures, serviettes, vêtements, papiers, bois et moulures en vinyle. Veuillez les garder à une distance d'au moins **6 pouces (15 cm)** de l'appareil. De plus, certains matériaux sont plus sensibles à la chaleur que d'autres, assurez-vous donc que ceux qui se trouvent à proximité de votre appareil peuvent supporter la chaleur qu'il dégage.

N'obstruez jamais les entrées et sorties d'air de l'appareil. Cette obstruction entraînerait une surchauffe, ce qui pourrait résulter en un incendie.

N'insérez pas de corps étrangers dans les entrées et sorties d'air de l'appareil, car cela pourrait l'endommager et causer des chocs électriques ou un incendie.

L'appareil comporte des pièces chaudes et pouvant produire des arcs électriques (étincelles). Il n'est pas conçu pour être utilisé ou entreposé dans des endroits humides ou contenant des liquides inflammables, des matières combustibles et des produits corrosifs, abrasifs, chimiques ou explosifs tels que, mais non limités à, de la peinture, de l'essence, du chlore, du bran de scie et des produits de nettoyage.

Certains endroits sont plus poussiéreux que d'autres. L'utilisateur doit donc évaluer s'il doit **nettoyer l'appareil** en se basant sur la quantité de saleté accumulée sur les entrées et les sorties d'air ainsi qu'à l'intérieur de l'appareil. La saleté accumulée peut faire jaunir l'appareil ou entraîner la défectuosité d'une composante. Il y a un risque d'incendie si le produit n'est pas installé et nettoyé conformément aux présentes directives.

Si cet appareil est endommagé ou défectueux, coupez son alimentation électrique au disjoncteur/fusible et faites-le réparer dans un centre de réparation reconnu (référez-vous préalablement aux termes de la garantie limitée).

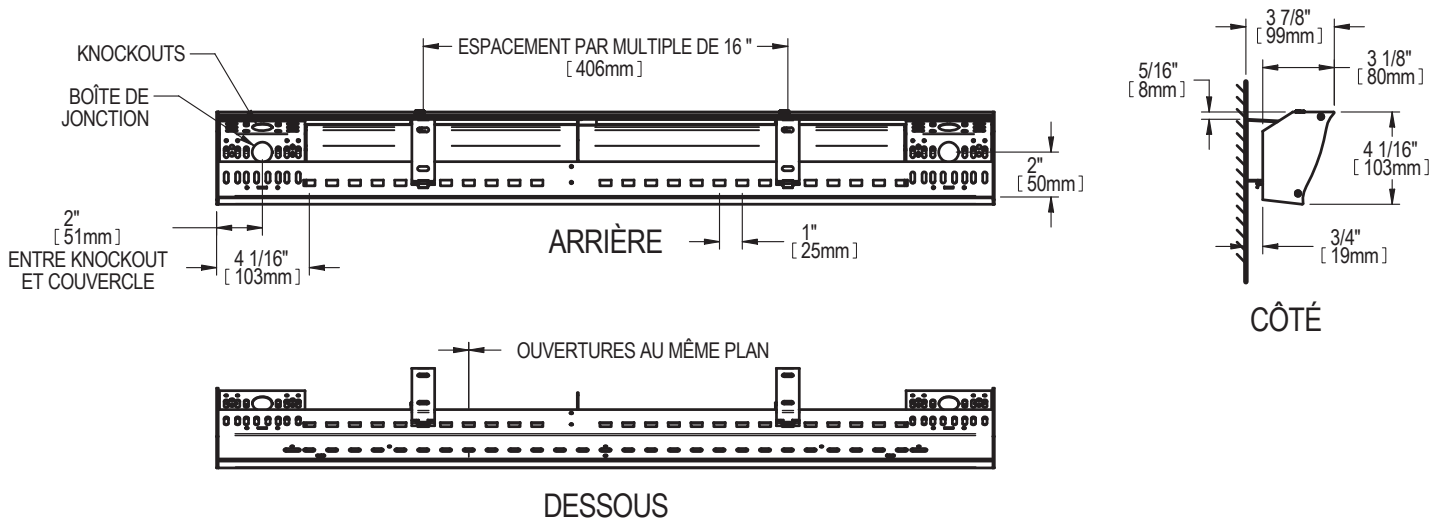
Si une option devait être ajoutée sur l'appareil, assurez-vous que cette dernière est approuvée par Stelpro. Cela vous assurera qu'elle a été testée conformément aux règles de sécurité établies et qu'une installation adéquate a été prévue pour celle-ci dans l'appareil.

Assurez-vous que les raccordements électriques sont solides et qu'ils ont été faits adéquatement. Tirez sur chacun des fils pour vous assurer qu'il n'y a pas de mou dans le connecteur ou le bornier. Le non-respect de cette directive pourrait causer un incendie.

CONSERVEZ CES INSTRUCTIONS

Remarque : Lorsqu'une partie des caractéristiques techniques du produit doit être modifiée afin d'améliorer la maniabilité ou d'autres fonctions, la priorité est accordée aux caractéristiques techniques du produit lui-même. Dans ce cas, le mode d'emploi pourrait ne pas correspondre entièrement à toutes les fonctions du produit présenté. Par conséquent, le produit et son emballage, ainsi que le nom et l'illustration, peuvent être différents de ceux présentés dans ce manuel.

DESSINS TECHNIQUES



SPECIFICATIONS

| TYPE CODE | PUISSANCE | | LONGUEUR | | POIDS | |
|---------------|-----------|-----|----------|------|-------|--|
| | WATTS | PO | CM | LB | KG | |
| SCR045 | 450 | 34 | 86 | 6,4 | 2,9 | |
| SCR060 | 600 | 47 | 119 | 8,9 | 4,0 | |
| SCR075 | 750 | 59 | 150 | 11,1 | 5,0 | |
| SCR090 | 900 | 71 | 180 | 13,0 | 5,9 | |
| SCR105 | 1050 | 83 | 211 | 15,7 | 7,1 | |
| SCR120 | 1200 | 94 | 239 | 17,8 | 8,1 | |
| SCR150 | 1500 | 106 | 269 | 20,1 | 9,1 | |



IMPORTANTES MESURES DE SÉCURITÉ ET DE PERFORMANCE À CONSULTER AVANT L'INSTALLATION

N.B. Coupez l'alimentation électrique au disjoncteur ou au fusible avant de procéder à l'installation de l'appareil de chauffage.

1. Cet appareil est conçu pour être installé en position horizontale, avec le panneau avant face à la pièce. Il est conçu pour être installé, à l'aide des supports muraux fournis, sur la surface d'un mur fini et à une distance de sécurité d'au moins 6 pieds (1,83 m) du sol et d'au moins 2,5 pouces (64 mm) d'un plafond de gypse, ou à au moins 6 pouces (152 mm) d'un plafond en vinyle ou de toute autre moulure couronnée ou en plastique au-dessus de l'appareil de chauffage. Voir les FIGURES 1 et 2.
2. Les rideaux ou les stores doivent être à une distance d'au moins 6 pouces (152 mm) du devant ou des côtés de l'appareil, et ne doivent jamais se trouver au-dessus de celui-ci. Voir les FIGURES 1 et 2.
3. Veuillez ne pas installer ou placer de rideaux, draperies ou toute autre matière combustible à moins de 6 pouces (152 mm) du panneau avant de l'appareil de chauffage, à partir de la ligne verticale débutant à la bordure inférieure du panneau avant, ou à partir de la ligne horizontale s'étendant latéralement à partir de la bordure inférieure du panneau avant. Voir la FIGURE 2.
4. L'appareil de chauffage émet de la chaleur à partir de la surface du panneau avant. Veuillez installer l'appareil dans un endroit où la chaleur sera dirigée vers la majeure partie de la pièce, de préférence au-dessus d'une fenêtre ou d'une porte-fenêtre. Tel que mentionné ci-dessus et ci-dessous, tout objet situé à proximité et face à l'appareil empêchera la chaleur d'atteindre le sol, les meubles, le mur opposé ainsi que les gens dans la pièce, et ce, même s'il est assez loin pour prévenir les incendies.
5. Si l'appareil est installé près d'un coin de mur, il doit se trouver à une distance de sécurité d'au moins 1 pouce (25 mm) du mur adjacent. Voir la FIGURE 3.
6. Si deux appareils sont installés dans le coin d'un mur, soit côte à côte sur des murs adjacents, ils doivent se trouver à une distance de sécurité d'au moins 4 pouces (102 mm) du coin. Voir la FIGURE 4.
7. Si deux appareils sont installés côte à côte, veuillez laisser un espacement entre ceux-ci pour permettre la dilatation du métal. Voir le TABLEAU 1 ci-dessous. La plaque de jonction facultative doit être utilisée; voir la section ACCESSOIRES.
8. Le câble d'alimentation, les connecteurs et les accessoires à brancher à l'appareil de chauffage doivent être conçus pour résister à une température de 90 °C (utiliser conducteur en cuivre seulement) et doivent respecter les exigences de tension et de courant, selon la plaque signalétique.
9. Il est préférable que le câble ou le conduit d'alimentation émerge du mur à une hauteur et un endroit alignés à l'un des trous de l'une des boîtes de jonction situées à chaque extrémité de l'appareil de chauffage, tel que montré dans les FIGURES 1 et 2. N'oubliez pas que vous devez respecter les distances d'espacement minimales, tel qu'expliqué dans le TABLEAU 1.
10. Bien qu'un thermostat bimétallique unipolaire soit offert en option (voir la section ACCESSOIRES), il est préférable pour le confort thermique d'utiliser un thermostat mural à tension de secteur pour contrôler la température d'une pièce. Voir votre distributeur ou vendeur pour les thermostats offerts chez Stelpro.

FIGURE 1

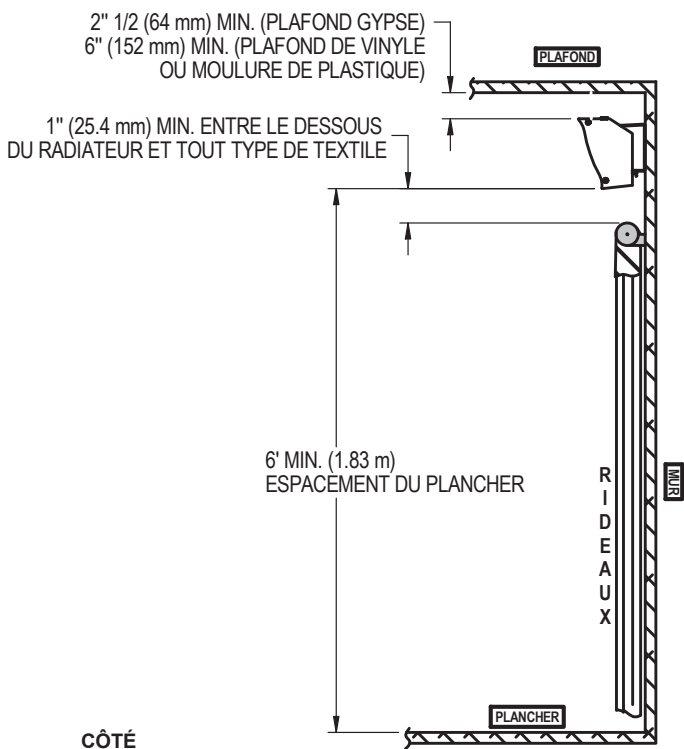


TABLEAU 1

DISTANCE D'ESPACEMENT MINIMALE ENTRE DEUX APPAREILS DE CHAUFFAGE IDENTIQUES INSTALLÉS CÔTE À CÔTE

| TYPE | PUISSANCE | DISTANCE D'ESPACEMENT MINIMALE | |
|--------|-----------|--------------------------------|----|
| CODE | WATTS | PO | MM |
| SCR045 | 450 | 7/16 | 11 |
| SCR060 | 600 | 9/16 | 14 |
| SCR075 | 750 | 11/16 | 17 |
| SCR090 | 900 | 3/4 | 19 |
| SCR105 | 1050 | 7/8 | 22 |
| SCR120 | 1200 | 1 | 25 |
| SCR150 | 1500 | 1-1/8 | 29 |

FIGURE 2

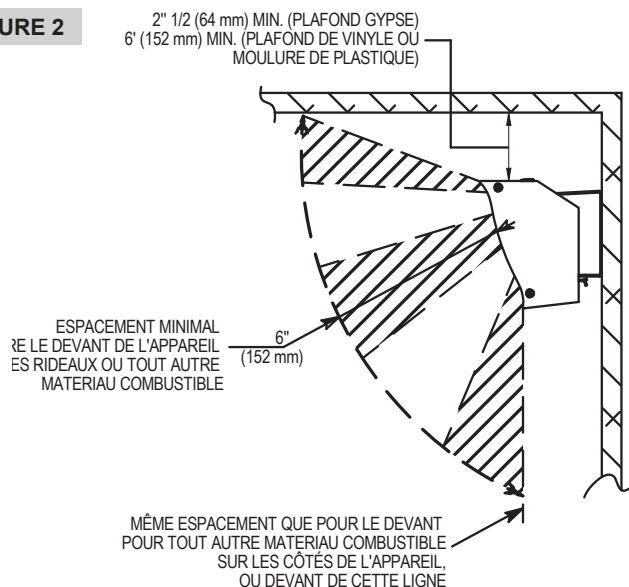


FIGURE 3 VUE DE DESSUS
1 appareil de chauffage dans un coin

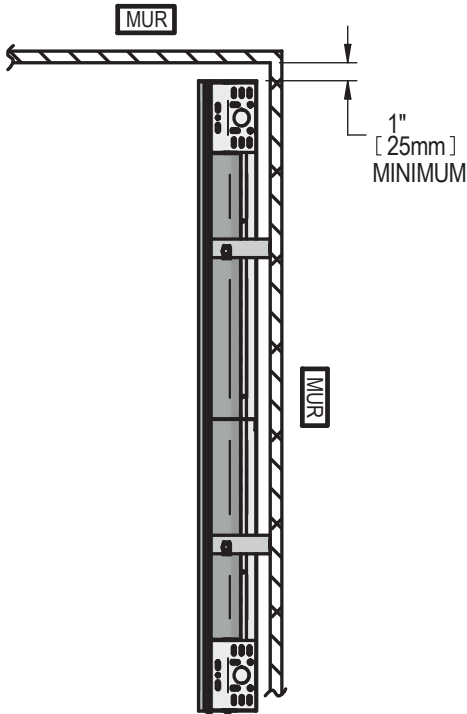


FIGURE 4 VUE DE DESSUS
2 appareils de chauffage côte à côte dans un coin

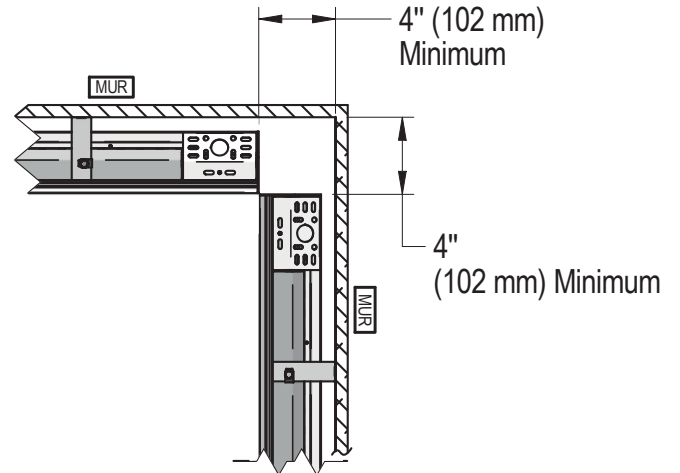


FIGURE 5

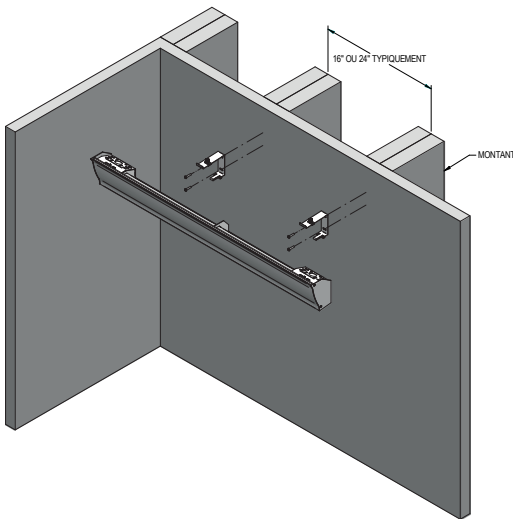
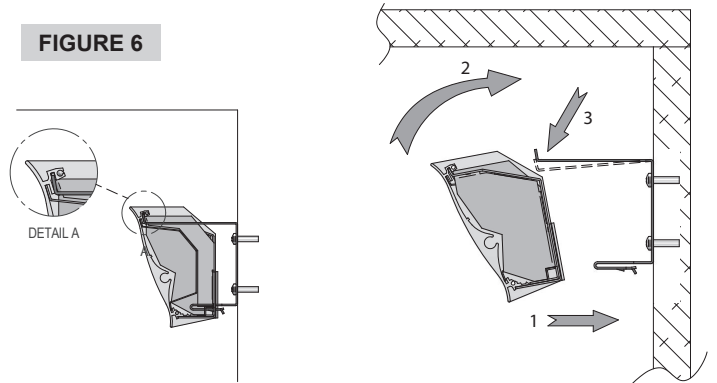


FIGURE 6



ACCESSOIRES

| # PIÈCE | DESCRIPTION |
|----------------|--|
| SCRSPW | PLAQUE DE JONCTION BLANCHE |
| SCRBTRW | THERMOSTAT BIMÉTALLIQUE UNIPOLAIRE AVEC COUVERCLE BLANC DU CÔTÉ DROIT |
| SCRBLW | THERMOSTAT BIMÉTALLIQUE UNIPOLAIRE AVEC COUVERCLE BLANC DU CÔTÉ GAUCHE |

INSTRUCTIONS D'INSTALLATION

- A. L'appareil de chauffage doit être installé à l'aide des supports muraux fournis. Tous les supports muraux fournis doivent être installés pour fixer l'appareil au mur de façon sécuritaire. Ils peuvent être installés à différents endroits à l'arrière de l'appareil. Ces endroits sont déterminés en fonction des ouvertures situées à 1 pouce d'intervalle à l'endos du boîtier de l'appareil. Vérifiez à l'arrière de l'appareil pour déterminer la distance maximale disponible entre les supports muraux situés aux deux extrémités.
- B. Repérez les montants muraux dans lesquels les supports muraux seront installés. Un support mural devrait être installé aussi près que possible de chaque extrémité de l'appareil. Installez les supports muraux afin qu'ils correspondent aux ouvertures situées à 1 pouce d'intervalle à l'endos du boîtier de l'appareil. Les trous de vis sont entaillés pour chaque support mural. Voir la FIGURE 5.
- C. Marquez l'emplacement approprié de chaque support mural sur le mur, tout en respectant les règles de sécurité des paragraphes 1 à 5 de la section précédente. Si deux appareils de chauffage doivent être installés côte à côte, vous devez également respecter les règles de sécurité des paragraphes 6 et 7. Pour installer chaque support au niveau approprié, sachez que la distance entre la bordure supérieure de l'appareil de chauffage et le centre du trou supérieur du support est de 7/8 de pouce (22 mm). Donc, veuillez ajouter cette distance à la distance désirée entre la bordure supérieure de l'appareil et le plafond, ou la moulure, tout en vous assurant de respecter la distance de sécurité minimale. Marquez l'emplacement du trou supérieur en premier, et ce, pour chaque support.
- D. Utilisez un niveau, une grande règle ou une planche de bois droite pour vous assurer que les marques de chaque support soient bien nivelées. Refaites les marques qui ne sont pas bien nivelées jusqu'à ce que les marques de tous les supports soient adéquates.
- E. À l'aide des vis appropriées, fixez chaque support au mur, en commençant par le trou du haut, tout en l'alignant à la marque au mur. Nivelez chaque support verticalement et installez une vis dans le trou du bas. Si nécessaire, réalignez chaque support pour que la distance entre le centre de deux supports adjacents corresponde à un multiple de 1 pouce (25 mm).
- F. Tenez l'appareil de chauffage avec la surface du haut face au plafond, puis placez la surface arrière face au mur de façon à pouvoir insérer les supports muraux. Pour ce faire, placez l'appareil en angle, orienté vers le bas, alignez les attaches du bas de chaque support mural aux ouvertures entaillées à l'arrière du boîtier, puis poussez l'appareil vers le mur afin de fixer les attaches au boîtier. Voir la FIGURE 6.
- G. Tout en continuant de tenir l'appareil, utilisez vos doigts pour repérer le crochet supérieur d'un support et, tout en poussant le crochet légèrement vers le bas, poussez le haut de l'appareil vers l'arrière jusqu'à ce que le crochet s'insère dans la fente longitudinale au haut de l'arrière du panneau avant. Faites de même avec le(s) autre(s) support(s). Voir la FIGURE 6.
- H. L'appareil de chauffage peut être retiré des supports muraux en poussant, à l'aide d'un tournevis, sur la partie du bas de chaque support près de la bordure de l'appareil, puis en tirant sur l'appareil pour l'éloigner du mur.
- I. Pour brancher l'appareil à l'aide du câble d'alimentation, vous devez utiliser le matériel mentionné dans le paragraphe 8 de la section précédente.
- J. Pour effectuer le raccordement à l'aide du câble d'alimentation, enlevez le couvercle d'extrémité de l'appareil qui est situé le plus près du câble d'alimentation. Faites sortir les fils avec le connecteur et le fil vert de l'appareil de chauffage par l'ouverture du couvercle d'extrémité. Poussez sur la partie amovible la plus appropriée pour faire passer le câble dans le trou. Installez un raccord de câble approuvé (ou un raccord de conduit, le cas échéant) dans le trou. Retirez 7½ pouces de revêtement de câble à l'extrémité du câble d'alimentation et passez les conducteurs du câble d'alimentation (ou conduit, le cas échéant) à travers le raccord de câble (ou raccord de conduit, le cas échéant), puis fixez-le sur le revêtement de câble (ou conduit, le cas échéant).
- K. Enlevez le connecteur de fils reliant les deux conducteurs isolés de l'appareil, puis branchez chacun d'eux au conducteur approprié du câble d'alimentation à l'aide des connecteurs fournis. Toujours à l'aide des connecteurs fournis, connectez le fil de mise à la terre vert de l'appareil au fil de mise à la terre du câble d'alimentation. Voir les FIGURES 7, 8 et 9 pour les diagrammes de câblage.
- L. Si deux appareils de chauffage ou plus doivent être raccordés ensemble en parallèle, consultez les FIGURES 8 et 9 pour plus de détails. Dans ce cas, les couvercles d'extrémité adjacents de chaque appareil sont enlevés et non utilisés, mais la plaque de jonction facultative doit être utilisée. Tout connecteur supplémentaire nécessaire doit être conçu pour un fonctionnement à au moins 90 °C.
- M. Une fois les raccordements électriques effectués, poussez les fils à l'intérieur de la boîte de jonction entre le protecteur thermique en plastique et l'arrière de la boîte, puis fermez le couvercle d'extrémité de l'appareil, ou faites glisser et verrouillez la plaque de jonction (le cas échéant). L'appareil est maintenant prêt à être utilisé.

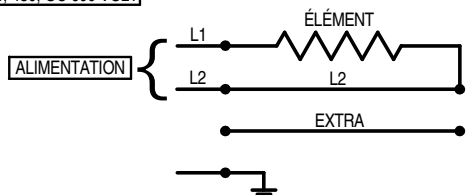
DIAGRAMMES DE CÂBLAGE

Remarque : le fil de secours est utilisé seulement pour la connexion de deux ou de plusieurs dispositifs de chauffage côte à côte avec une alimentation à une extrémité (voir plus bas).

FIGURE 7

UN SEUL APPAREIL DE CHAUFFAGE
(TOUS LES APPAREILS PEUVENT ÊTRE RACCOR-
DÉS À L'UNE OU L'AUTRE DES EXTRÉMITÉS)

MODÈLES DE 208, 240, 480, OU 600 VOLT



MODÈLES DE 120, 277, OU 347 VOLT

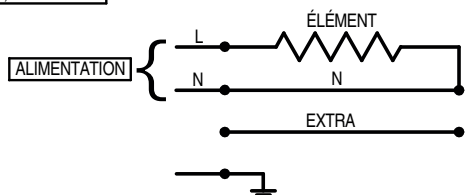


FIGURE 8

2 APPAREILS DE CHAUFFAGE
AVEC ALIMENTATION ÉLECTRIQUE AU CENTRE
(pour les modèles à 120 ou 277 V, remplacer les
fils L2 par des fils N)

MODÈLES DE 208, 240, 480, OU 600 VOLT

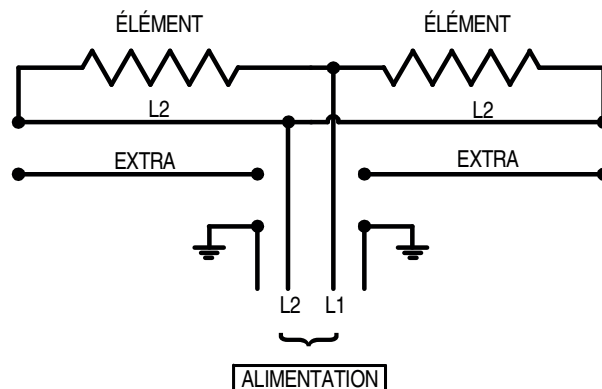
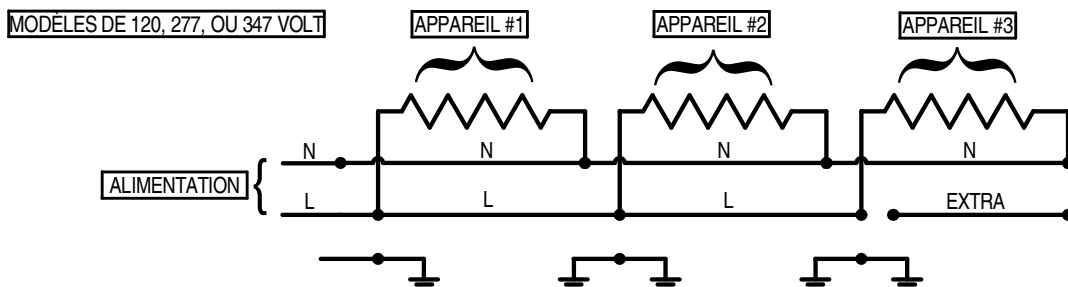
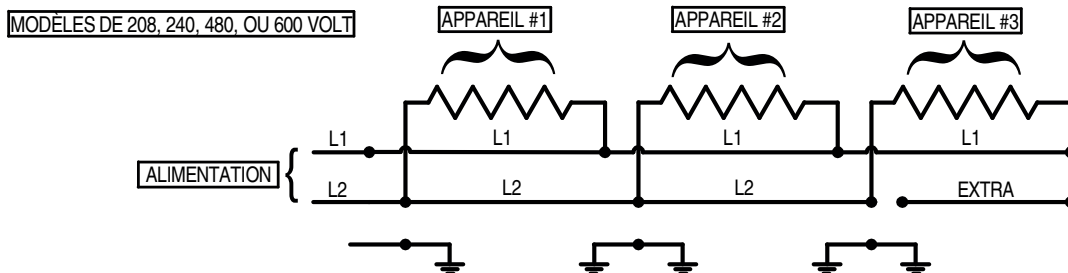


FIGURE 9 2 APPAREILS DE CHAUFFAGE OU PLUS
AVEC ALIMENTATION ÉLECTRIQUE À UNE EXTRÉMITÉ



ENTRETIEN



N.B. Cet appareil doit être nettoyé régulièrement pour que la garantie soit valide.

Coupez l'alimentation électrique au disjoncteur/fusible avant de nettoyer l'appareil. Dépoussiérez ce dernier à l'aide d'un chiffon doux. Nettoyez-le uniquement avec un chiffon humide et du savon à vaisselle non abrasif. Si vous utilisez un produit nettoyant, essayez ensuite toujours l'appareil afin d'éviter que le produit nettoyant fasse jaunir l'appareil. N'utilisez pas de produits de nettoyage chimiques ou abrasifs, car ils pourraient abîmer le revêtement de l'appareil. Si l'appareil se trouve dans un endroit très poussiéreux, utilisez la brosse à dépoussiérer d'un aspirateur. Au besoin, passez l'aspirateur à l'intérieur de l'appareil. Notez que la fumée de cigarette pourrait faire jaunir la grille de sortie à long terme et que le meilleur moyen de prévenir ce jaunissement est de la nettoyer régulièrement.

AVERTISSEMENT

N'utilisez pas de produits de nettoyage portant les symboles suivants :



N.B. Notez que l'appareil est sous tension même si le thermostat est en position d'arrêt. Vous pouvez donc recevoir un choc électrique tant que est alimenté.

DÉPANNAGE

| PROBLÈME | PIÈCE DÉFECTUEUSE OU À VÉRIFIER |
|--|--|
| L'appareil ne se met pas en marche | <ul style="list-style-type: none"> • Thermostat défectueux ou mal ajusté • Disjoncteur ou fusible ouvert • Raccordement inadéquat |
| L'appareil fonctionne sans arrêt | <ul style="list-style-type: none"> • Thermostat défectueux ou mal ajusté • Pertes de chaleur dans la pièce plus importantes que la capacité de l'appareil |
| Le boîtier est extrêmement chaud | <ul style="list-style-type: none"> • Voltage supérieur à celui inscrit sur la plaque signalétique • Entrée et/ou sortie d'air obstruée |
| Surchauffe de la pièce | <ul style="list-style-type: none"> • Thermostat défectueux ou mal ajusté |
| Le disjoncteur s'ouvre lors de la mise en marche de l'appareil | <ul style="list-style-type: none"> • Raccordement inadéquat • Voltage supérieur à celui inscrit sur la plaque signalétique |
| La température ambiante désirée n'est jamais atteinte | <ul style="list-style-type: none"> • Un ou plusieurs éléments défectueux • Thermostat défectueux ou mal ajusté • Voltage inférieur à celui inscrit sur la plaque signalétique • Pertes de chaleur dans la pièce plus importantes que la capacité de l'appareil |

N.B. Si vous n'êtes toujours pas en mesure de régler le problème après avoir vérifié ces points, débranchez l'appareil et communiquez avec notre service à la clientèle (référez-vous à la garantie limitée pour obtenir les numéros de téléphone).

GARANTIE LIMITÉE

La présente garantie limitée est celle offerte par Stelpro Design Inc. (« Stelpro ») pour le produit fabriqué par Stelpro suivant : modèle SCR. **Veillez lire attentivement la présente garantie limitée.** Sous réserve des dispositions de cette garantie, Stelpro garantit ses produits et leurs composantes contre tout défaut de matériel ou de fabrication pour les périodes suivantes, et ce, à compter de la date d'achat : **3 ans**. Cette garantie s'applique à **l'acheteur d'origine** seulement; elle n'est pas transférable et ne peut être prolongée ou étendue.

PROCÉDURE DE RÉCLAMATION

Si l'appareil devient défectueux durant la période de garantie, vous devez couper son alimentation électrique au panneau principal et communiquer avec 1) votre installateur ou votre fournisseur, 2) votre centre de services ou 3) le service à la clientèle de Stelpro, lesquels vous indiqueront la procédure à suivre. Dans tous les cas, vous devez avoir une **copie de votre facture** et fournir les **renseignements inscrits sur la plaque signalétique** du produit. Stelpro se réserve le droit d'inspecter ou de faire inspecter tout produit ou toute pièce avant d'honorer une réclamation. Stelpro se réserve également le droit de remplacer l'appareil, de rembourser son prix d'achat ou de réparer ou de faire réparer une pièce défectueuse. Veuillez noter que les réparations effectuées dans le cadre de la période de garantie doivent être préalablement autorisées par écrit par Stelpro et effectuées par une personne autorisée par Stelpro.

Avant de retourner un produit à l'usine de Stelpro, vous devez avoir un numéro d'autorisation (RMA) de Stelpro. Vous obtiendrez ce dernier en appelant le service à la clientèle au : **1-800-363-3414** (électriciens et distributeurs – français), **1-800-343-1022** (électriciens et distributeurs – anglais) ou **1-866-766-6020** (consommateurs). Le numéro d'autorisation doit être clairement écrit sur le colis ou celui-ci sera refusé.

CONDITIONS, EXCLUSIONS ET DÉNI DE RESPONSABILITÉ

La présente garantie est exclusive et en lieu et place de toute autre garantie (à l'exception des droits de propriété), expresse ou implicite. De plus, Stelpro décline expressément et exclut toute garantie implicite de qualité marchande ou d'adaptation à une fin particulière.

La responsabilité de Stelpro se limite à ce qui est prévu dans la présente garantie. Stelpro ne peut en aucun cas être assujettie à toute autre obligation ou responsabilité quelconque, qu'elle soit de source contractuelle ou extracontractuelle ou autre théorie du droit, en ce qui concerne les biens et services qu'elle offre, ou ne peut être tenue responsable d'aucun engagement, geste ou omission à cet égard. Sans limiter la généralité de ce qui précède, Stelpro décline expressément toute responsabilité relative aux dommages matériels ou aux préjudices corporels; aux pénalités; aux dommages-intérêts spéciaux ou punitifs; aux pertes de bénéfices ou d'utilisation; au coût du capital; au coût des produits, des installations ou des services de remplacement; aux mises à l'arrêt; aux ralentissements; à tout autre type de perte pécuniaire. Stelpro décline également toute responsabilité relative aux réclamations de clients ou de toute autre tierce partie pour de tels dommages. En outre, Stelpro refuse de prendre en charge tout dommage indirect, accessoire et éventuel de quelque nature qu'il soit.

La présente garantie ne couvre pas les dommages ou bris résultant de : 1) une mauvaise installation ou un entreposage inadéquat; 2) un usage abusif ou anormal, un mauvais usage, un manque d'entretien, un entretien inadéquat (autre que celui prévu par Stelpro) ou un usage différent de celui pour lequel l'appareil a été conçu; 3) une catastrophe naturelle ou un événement hors du contrôle de Stelpro, y compris, mais non limité à, un ouragan, une tornade, un tremblement de terre, une attaque terroriste, une guerre, une surtension, une inondation, un dégât d'eau, etc. Cette garantie ne couvre pas les dommages et bris accidentels, intentionnels ou causés par une négligence de la part de l'utilisateur ou du propriétaire du produit. De plus, elle ne couvre pas les coûts liés au débranchement, au transport et à l'installation du produit.

Cette garantie se limite à la réparation de l'appareil, à son remplacement ou au remboursement de son prix d'achat, **au choix de Stelpro**. Les pièces remplacées ou réparées avec l'autorisation écrite de Stelpro dans le cadre de la période de garantie seront elles-mêmes garanties pour la durée restante de la garantie de la pièce initiale. La présente garantie ne sera pas valide et Stelpro pourra refuser toute réclamation si l'appareil a été **modifié de quelque façon que ce soit** sans l'autorisation préalable écrite de Stelpro ou si les numéros affichés sur la plaque signalétique ont été enlevés ou modifiés. Cette garantie ne couvre pas les égratignures, les bosselures, la corrosion ou la décoloration causée par une chaleur excessive, des produits de nettoyage chimiques ou des agents abrasifs. De plus, elle ne couvre pas les dommages ou bris survenus durant le transport de l'appareil.

Certains États ou certaines provinces ne permettent pas de limitation sur la durée d'une garantie implicite et d'autres ne permettent pas l'exclusion ou la limitation des dommages indirects ou consécutifs. Ainsi, les présentes limitations et exclusions pourraient ne pas s'appliquer à vous. La présente garantie vous donne des droits légaux spécifiques. Vous pouvez également jouir d'autres droits, lesquels peuvent varier d'un État à l'autre et d'une province à l'autre.