



Guide d'installation

Ventilateur de salle de bains avec lampe chauffante

Modèle : SBFHL070



⚠️ AVERTISSEMENT ⚠️ TRÈS IMPORTANT ⚠️ AVERTISSEMENT ⚠️ TRÈS IMPORTANT ⚠️

Avant d'installer ou d'utiliser ce produit, vous devez lire et comprendre les présentes directives et les conserver pour référence ultérieure. Le fabricant ne pourra pas être tenu responsable de quoi que ce soit et la garantie ne sera pas valide si l'installateur et l'utilisateur ne respectent pas ces directives.

Ce produit doit être installé par une personne qualifiée et raccordé par un électricien certifié conformément aux codes de l'électricité et du bâtiment en vigueur dans votre région.

Le non-respect de ces directives pourrait entraîner des préjudices corporels, des dommages matériels, des blessures graves et des chocs électriques potentiellement mortels.

Coupez l'alimentation électrique de l'appareil au disjoncteur avant de procéder à l'installation, à la réparation et au nettoyage.

Assurez-vous que l'appareil est conçu pour l'utilisation prévue (au besoin, référez-vous au catalogue de produits ou à un représentant).

Si l'installateur ou l'utilisateur modifie l'appareil de quelque façon que ce soit, il sera tenu responsable de tout dommage résultant de cette modification.

Cet appareil ne doit pas être installé dans des endroits très humides tels que, mais non limités à, l'intérieur d'une douche.

Lorsque vous coupez ou percez un plafond pour l'installation de l'appareil, assurez-vous de ne pas endommager le câblage électrique et les autres services publics cachés.

Pour réduire le risque d'incendie et pour assurer une bonne évacuation de l'air, assurez-vous que le conduit d'évacuation se rend bien à l'extérieur. Ne dirigez pas l'air dans les murs, le plafond, le grenier, le vide sanitaire ou le garage.

Utilisez un gradateur conçu spécialement pour contrôler la vitesse d'un ventilateur.

Un apport d'air suffisant est nécessaire pour assurer une bonne combustion ainsi qu'une bonne évacuation des gaz émanant de tout appareil de combustion afin d'éviter le refoulement de l'air.

Pour ventilation générale seulement. N'utilisez pas cet appareil pour évacuer des matières et des vapeurs explosives ou dangereuses.

AVANT DE COMMENCER

Les conduits et les coudes peuvent avoir une incidence directe sur le rendement de l'appareil. En conséquence, nous vous faisons les recommandations suivantes.

Conduits

L'utilisation de conduits flexibles crée une restriction qui réduit le rendement et augmente l'intensité sonore de l'appareil (sones). Il est donc fortement recommandé d'utiliser des conduits rigides. S'il est absolument nécessaire d'utiliser des conduits flexibles, assurez-vous qu'ils sont bien étirés et qu'ils dévient le moins possible.

BON RENDEMENT – Conduit en PVC ou en acier galvanisé : ce type de conduit permet à l'air poussé par le ventilateur de mieux circuler et permet aussi de diminuer, voire éliminer, la pression statique*. Ainsi, le ventilateur aura un moins grand besoin en électricité et son intensité sonore sera réduite au minimum.

RENDEMENT MOYEN – Conduit flexible en aluminium : ce type de conduit est rentable et permet un bon rendement de l'appareil. Il ne s'agit toutefois pas de la meilleure solution sur le plan de la circulation de l'air dans le conduit (en raison des nervures dans le conduit).

FAIBLE RENDEMENT – Conduit en vinyle : ce type de conduit est peu coûteux, mais il possède de nombreuses nervures. De plus, il se courbe facilement, ce qui ralentit l'air circulant à l'intérieur de celui-ci et augmente considérablement l'intensité sonore de l'appareil.

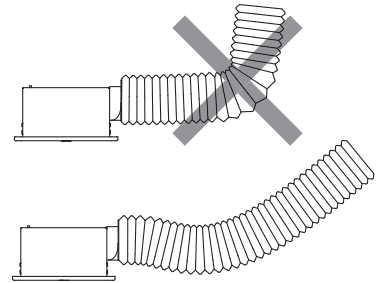
* Pression statique : frottement que l'air doit combattre pour circuler dans le conduit.

Coudes

Idéalement, il serait préférable de ne pas installer de coudes, mais comme bien des installations en nécessitent un, deux ou même trois, nous vous conseillons ce qui suit.

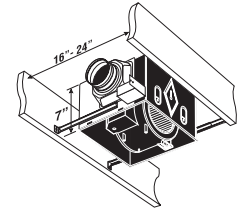
Le premier coude devrait se situer à au moins 70 cm de l'embouchure et devrait posséder le plus grand angle possible afin de faciliter la circulation de l'air.

Un coude installé trop près de l'appareil et ayant un angle de 90 degrés ou moins pourrait entraîner un refoulement de l'air dans le ventilateur.



Espace nécessaire

Déterminez l'emplacement du ventilateur. Celui-ci nécessite un espace vertical d'au moins 7 pouces dans le plafond. Si les solives ont une hauteur de moins de 7 pouces, ajoutez de la fourrure de façon à ce qu'elles atteignent cette hauteur. Dans le cas d'une installation à l'aide de supports coulissants (méthode B), le boîtier du ventilateur doit être monté entre des solives espacées jusqu'à 24 pouces de centre à centre.



DEUX MÉTHODES D'INSTALLATION POSSIBLES

A) INSTALLATION SUR DES SOLIVES À L'AIDE DE TRAVERSES EN BOIS (non comprises)

- Cette technique est utilisée lorsque le plafond n'est pas fini. (solution de rechange à l'installation B)
- Nécessite la fabrication de traverses.

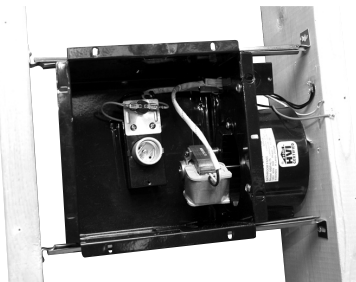
p. 3



B) INSTALLATION SUR DES SOLIVES À L'AIDE DE SUPPORTS COULISSANTS – compris

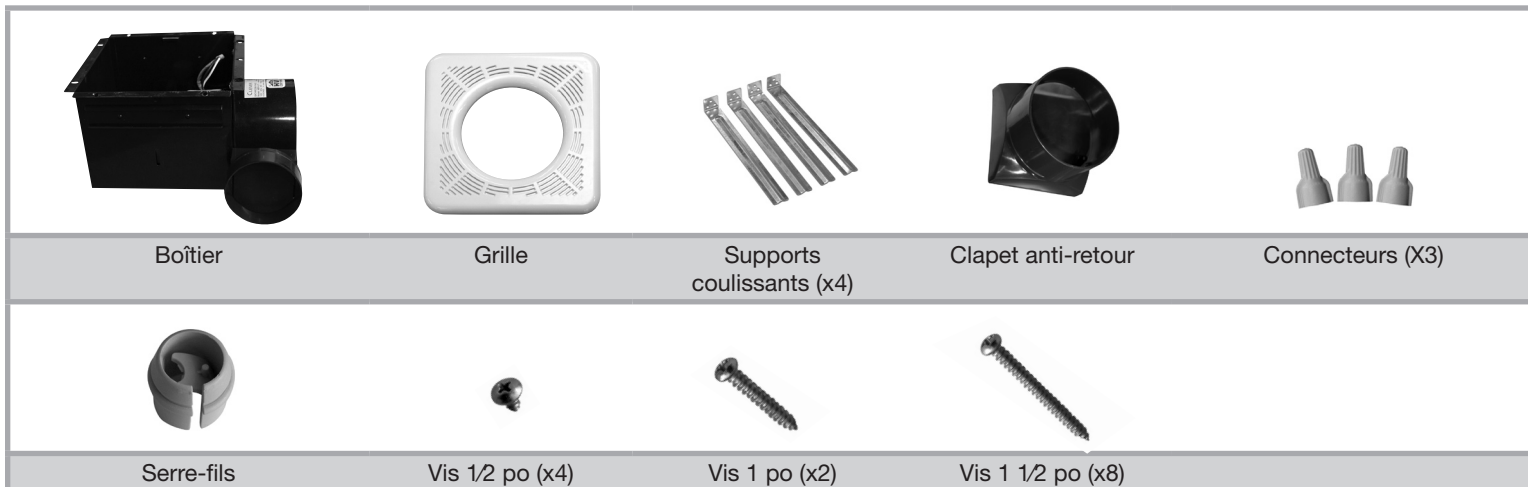
- Cette technique est utilisée lorsque le plafond n'est pas fini. (solution de rechange à l'installation A)

p. 6



N.B. Au cours de l'installation, certaines étapes nécessitent l'aide d'une deuxième personne. Il est également possible d'installer le ventilateur dans un mur. Cependant, cette méthode pourrait nuire au bon fonctionnement du clapet anti-retour et, ainsi, compromettre le rendement de l'appareil.

PIÈCES



MATÉRIEL NÉCESSAIRE



- Égoïne (dans le cas d'une installation à l'aide de traverses en bois)
- Ruban à mesurer
- Tournevis étoile
- Tournevis plat
- Tournevis carré
- Couteau à gypse
- Perceuse-tournevis (facultatif)

A) INSTALLATION À L'AIDE DE TRAVERSES EN BOIS

N.B. Dans cette installation, le boîtier se trouve à égalité de la charpente de bois à l'intérieur du plafond

1 PRÉPARATION

Avant de commencer l'installation, évaluez l'emplacement de la sortie d'air et assurez-vous que rien n'empêche d'installer la canalisation et le filage. Assurez-vous que cette installation n'interférera pas avec le câblage en place.

2 ESPACEMENT

Déterminez l'emplacement du ventilateur. Celui-ci nécessite un espace vertical d'au moins 7 pouces dans le plafond. Si les solives ont une hauteur de moins de 7 pouces, ajoutez de la fourrure de façon à ce qu'elles atteignent cette hauteur. Le boîtier du ventilateur doit être monté entre des solives espacées jusqu'à 24 pouces de centre à centre.

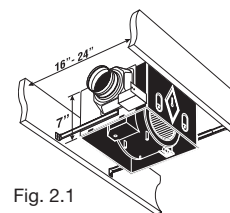


Fig. 2.1

3 INSTALLATION DU CLAPET ANTI-RETOUR

Fixez le clapet anti-retour (compris) à l'adaptateur en l'insérant dans les fentes prévues à cet effet. Assurez-vous que le clapet ouvre vers le haut une fois que l'appareil est monté au plafond.

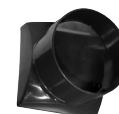


Fig. 3.1

4 FABRICATION DE TRAVERSES EN BOIS

TRAVERSE A – Cette traverse doit avoir une épaisseur maximale de 1 1/2" à partir du plafond (p. ex. un 2" x 4" à plat) pour que vous puissiez installer la canalisation. La longueur de cette traverse doit être égale à l'espace entre les 2 solives.

TRAVERSE B – La longueur de cette traverse en bois est égale à l'espace entre les 2 solives. L'épaisseur de cette traverse n'a pas d'importance.

N.B. Si les solives ont une hauteur de moins de 7 pouces, ajoutez de la fourrure de façon à ce qu'elles atteignent cette hauteur.



Fig. 4.1

5 INSERTION ET FIXATION DU BOÎTIER

Insérez l'appareil de manière à ce qu'il soit bien appuyé sur la traverse B et la solive du plafond de droite.

Fixez le boîtier à la solive et à la traverse B au moyen de quatre (4) vis. [4 vis de 1 1/2"]

Insérez et fixez la traverse A entre les deux (2) solives du plafond de manière à ce qu'elle soit bien appuyée sur le boîtier de l'appareil.

Fixez le boîtier à la traverse A au moyen de deux (2) vis. [2 vis de 1 1/2"]

N.B. Vous devez visser les vis de biais dans les traverses A et B afin d'assurer le meilleur ancrage possible.

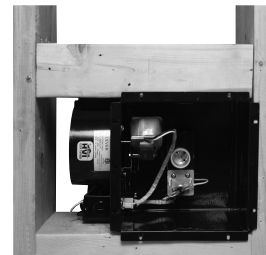


Fig. 5.1

6 RACCORDEMENT ÉLECTRIQUE

Votre ventilateur vous offre deux possibilités de raccordement; le raccordement à un interrupteur simple ou à un interrupteur double.

ATTENTION

A) Assurez-vous que le courant est coupé au disjoncteur avant de commencer l'installation.

B) Le câblage doit être conforme aux codes de l'électricité locaux et nationaux.

C) Les raccordements électriques doivent être effectués par un électricien qualifié.

D) Cet appareil doit être mis à la terre.

INTERRUPTEUR SIMPLE

L'interrupteur simple vous permet de contrôler le ventilateur et la lampe en même temps.

- 1- Dévissez et retirez le couvercle du compartiment électrique du ventilateur et enlevez l'entrée défonçable (knock-out) désirée. Installez le serre-fils (compris) dans cette entrée. (Fig. 6.1)
- 2- À partir d'un interrupteur mural simple unipolaire unidirectionnel (non compris), faites passer un câble jusqu'au compartiment électrique du boîtier de l'appareil. Faites passer l'extrémité du câble dans le boîtier au moyen du serre-fils. Laissez suffisamment de fil dans le boîtier pour faciliter le raccordement au ventilateur.
- 3- Pour réaliser la mise à la terre du ventilateur, raccordez le fil vert du ventilateur au fil nu (mise à la terre) provenant du plafond en utilisant un connecteur.
- 4- Raccordez le fil neutre (blanc) du câble provenant de l'interrupteur aux fils blancs du ventilateur et de la lampe en utilisant un connecteur. Raccordez le fil vivant (noir) du câble provenant de l'interrupteur aux fils noirs du ventilateur et de la lampe en utilisant un connecteur.
- 5- Remettez en place le couvercle du compartiment électrique du ventilateur et revissez-le.

INTERRUPTEUR DOUBLE



Un interrupteur double (non compris) vous permet de contrôler indépendamment le ventilateur et la lampe.

Pour le raccordement électrique à un interrupteur double, veuillez vous référer au guide d'installation de ce dernier.

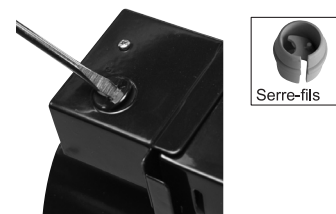


Fig. 6.1

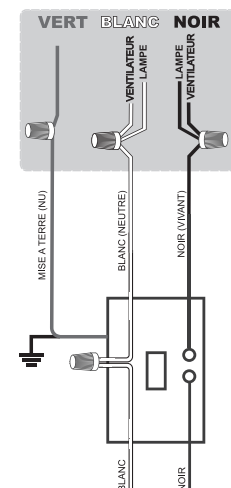


Fig. 6.2

7 INSTALLATION DE LA CANALISATION

Raccordez la canalisation à l'adaptateur du ventilateur et fixez-la à l'aide de ruban pour conduits ou d'un collier à vis (non compris).

Lorsque vous installez la canalisation, assurez-vous qu'elle forme une pente descendante à partir du ventilateur pour assurer qu'aucun liquide n'atteigne ce dernier. Vous devez utiliser des conduits isolés s'ils sont installés dans un grenier.

REMARQUES

- Toute canalisation doit se conformer aux codes du bâtiment locaux.
- Raccordez toujours le ventilateur à une canalisation qui se rend à l'extérieur et qui passe à travers le mur ou le toit.
- Pour assurer un débit d'air maximal, limitez la longueur de la canalisation et le nombre de coudes au minimum.

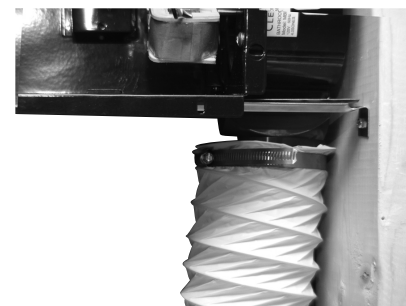


Fig. 7.1

8 DÉCOUPE AU PLAFOND

À l'étape de la découpe du revêtement de plafond, vous devez contourner de façon très précise les extrémités du boîtier. Cela vous permettra de pouvoir retirer l'appareil en cas de réparation ou de remplacement.

La forme finale de la découpe doit correspondre à la forme du boîtier, tel que montré sur l'illustration de droite.

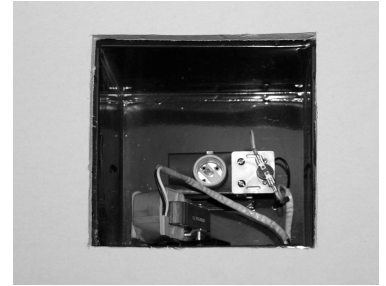


Fig. 8.1

9 INSTALLATION DE LA GRILLE

Pour installer la grille, accrochez une des deux attaches à ressort à son crochet respectif situé à l'intérieur du boîtier.



Fig. 9.1

Accrochez ensuite la deuxième attache à ressort au crochet opposé.



Fig. 9.2

10 INSTALLATION DE LA LAMPE CHAUFFANTE

Vissez une lampe chauffante (maximum 250W) (non comprise) dans la douille prévue à cet effet.



Fig. 10.1

B) INSTALLATION À L'AIDE DE SUPPORTS COULISSANTS

1 PRÉPARATION

Avant de commencer l'installation, évaluez l'emplacement de la sortie d'air et assurez-vous que rien n'empêche d'installer la canalisation et le filage. Assurez-vous que cette installation n'interférera pas avec le câblage en place.

2 ESPACEMENT

Déterminez l'emplacement du ventilateur. Celui-ci nécessite un espace vertical d'au moins 7 pouces dans le plafond. Si les solives ont une hauteur de moins de 7 pouces, ajoutez de la fourrure de façon à ce qu'elles atteignent cette hauteur. Le boîtier du ventilateur doit être monté entre des solives espacées jusqu'à 24 pouces de centre à centre.

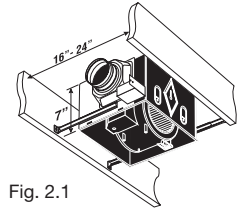


Fig. 2.1

3 INSTALLATION DU CLAPET ANTI-RETOUR

Fixez le clapet anti-retour (compris) à l'adaptateur en l'insérant dans les fentes prévues à cet effet. Assurez-vous que le clapet ouvre vers le haut une fois que l'appareil est monté au plafond.



Fig. 3.1

4 MONTAGE DES SUPPORTS COULISSANTS AVANTS

Glissez deux (2) supports coulissants dans les glissières situées à l'avant du boîtier.



Fig. 4.1

5 MONTAGE DES SUPPORTS COULISSANTS ARRIÈRES

Glissez ensuite deux (2) supports coulissants dans les glissières situées à l'arrière du boîtier.



Fig. 5.1

6 FIXATION DU BOÎTIER

Installation entre deux solives (Fig. 6.1)

- Placez l'appareil à égalité du bas des solives.
- Centrez l'appareil entre les deux solives.
- Étirez les 4 supports de façon à ce qu'ils soient tous appuyés sur les flancs de chacune des solives.
- Fixez les 4 supports aux 2 solives à l'aide des vis fournies. [vis 1 1/2 pouce]

IMPORTANT

Si vous étirez les supports coulissants du boîtier à plus de 18 pouces au total, vous devez les visser l'un à l'autre afin de les solidifier. [à l'aide de vis autotaraudeuses (non comprises)] (Fig. 6.2)

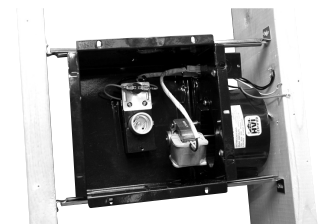


Fig. 6.1

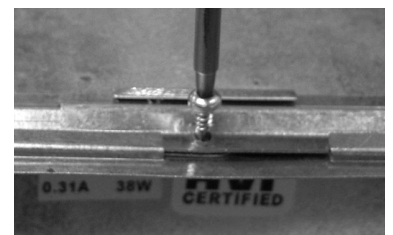


Fig. 6.2

7 RACCORDEMENT ÉLECTRIQUE

Votre ventilateur vous offre deux possibilités de raccordement; le raccordement à un interrupteur simple ou à un interrupteur double.

ATTENTION

- A) Assurez-vous que le courant est coupé au disjoncteur avant de commencer l'installation.
- B) Le câblage doit être conforme aux codes de l'électricité locaux et nationaux.
- C) Les raccordements électriques doivent être effectués par un électricien qualifié.
- D) Cet appareil doit être mis à la terre.

INTERRUPTEUR SIMPLE

L'interrupteur simple vous permet de contrôler le ventilateur et la lampe en même temps.

- 1- Dévissez et retirez le couvercle du compartiment électrique du ventilateur et enlevez l'entrée défonçable (knock-out) désirée. Installez le serre-fils (compris) dans cette entrée. (Fig. 7.1)
- 2- À partir d'un interrupteur mural simple unipolaire unidirectionnel (non compris), faites passer un câble jusqu'au compartiment électrique du boîtier de l'appareil. Faites passer l'extrémité du câble dans le boîtier au moyen du serre-fils. Laissez suffisamment de fil dans le boîtier pour faciliter le raccordement au ventilateur.
- 3- Pour réaliser la mise à la terre du ventilateur, raccordez le fil vert du ventilateur au fil nu (mise à la terre) provenant du plafond en utilisant un connecteur.
- 4- Raccordez le fil neutre (blanc) du câble provenant de l'interrupteur aux fils blancs du ventilateur et de la lampe en utilisant un connecteur. Raccordez le fil vivant (noir) du câble provenant de l'interrupteur aux fils noirs du ventilateur et de la lampe en utilisant un connecteur.
- 5- Remettez en place le couvercle du compartiment électrique du ventilateur et revissez-le.

INTERRUPTEUR DOUBLE



Un interrupteur double (non compris) vous permet de contrôler indépendamment le ventilateur et la lampe.

Pour le raccordement électrique à un interrupteur double, veuillez vous référer au guide d'installation de ce dernier.



Fig. 7.1

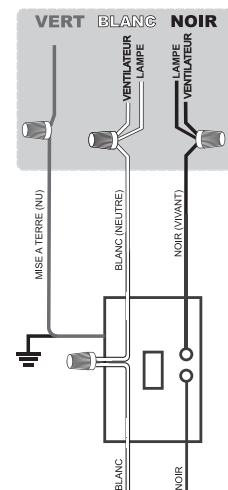


Fig. 7.2

8 INSTALLATION DE LA CANALISATION

Raccordez la canalisation à l'adaptateur du ventilateur et fixez-la à l'aide de ruban pour conduits ou d'un collier à vis (non compris).

Lorsque vous installez la canalisation, assurez-vous qu'elle forme une pente descendante à partir du ventilateur pour assurer qu'aucun liquide n'atteigne ce dernier. Vous devez utiliser des conduits isolés s'ils sont installés dans un grenier.

REMARQUES

- Toute canalisation doit se conformer aux codes du bâtiment locaux.
- Raccordez toujours le ventilateur à une canalisation qui se rend à l'extérieur et qui passe à travers le mur ou le toit.
- Pour assurer un débit d'air maximal, limitez la longueur de la canalisation et le nombre de coudes au minimum.

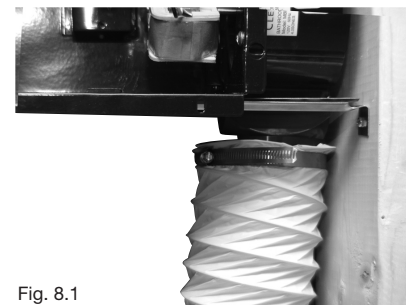


Fig. 8.1

9 DÉCOUPE AU PLAFOND

À l'étape de la découpe du revêtement de plafond, vous devez contourner de façon très précise les extrémités du boîtier. Cela vous permettra de pouvoir retirer l'appareil en cas de réparation ou de remplacement.

La forme finale de la découpe doit correspondre à la forme du boîtier, tel que montré sur l'illustration de droite.

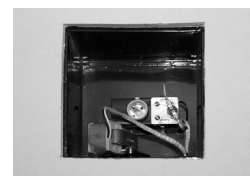


Fig. 9.1

10 INSTALLATION DE LA GRILLE

Pour installer la grille, accrochez une des deux attaches à ressort à son crochet respectif situé à l'intérieur du boîtier.



Fig. 10.1

Accrochez ensuite la deuxième attache à ressort au crochet opposé.



Fig. 10.2

Vissez une lampe chauffante (non comprise) dans la douille prévue à cet effet.



Fig. 11.1

DÉPANNAGE

Si le ventilateur est bruyant

- Vérifiez la canalisation
 - Assurez-vous que la canalisation ne dévie pas de façon excessive.
 - La canalisation doit être bien raccordée à l'adaptateur. Assurez-vous qu'il n'y a pas de fuite d'air.
 - La canalisation doit être bien étirée.
- Vérifiez les coudes de la canalisation. Ils doivent former un angle supérieur à 90° (voir page 2).
- Vérifiez la hotte extérieure et assurez-vous qu'elle n'est pas obstruée.

Si l'appareil ne fonctionne pas

- Assurez-vous que les raccordements électriques ont été correctement effectués.
- Assurez-vous que le disjoncteur au panneau principal est en position de marche (ON).

CONFORME À UL (NORME 507)
CERTIFIÉ SELON LA NORME CSA 22.2 NO 113
CERTIFIÉ ETL (3015005)



GARANTIE LIMITÉE

Cet appareil est garanti pendant un an. Si l'appareil devient défectueux durant cette période, vous devez le retourner soit où vous l'avez acheté avec une copie de votre facture, soit en communiquant tout simplement avec notre service à la clientèle (en ayant également une copie de votre facture). Cette garantie ne couvre pas les coûts d'installation et de transport, ni le coût du remplacement des composantes dans le cadre d'un entretien de routine. La garantie ne couvre pas les dommages ou bris résultant d'un abus, d'un mauvais usage, d'un usage anormal, d'un manque d'entretien, d'un entretien inadéquat (autre que celui prévu par Stelpro) et d'un usage différent de celui pour lequel l'appareil a été conçu. Stelpro Design ne pourra pas être tenu responsable des préjudices corporels, des pertes de revenus et des dommages matériels causés directement ou indirectement par le produit. Certains États et provinces ne permettent pas de limitation sur la durée d'une garantie implicite et d'autres ne permettent pas l'exclusion ou la limitation des dommages indirects ou consécutifs. Ainsi, les présentes limitations et exclusions pourraient ne pas s'appliquer à vous. La présente garantie vous donne des droits légaux spécifiques. Vous pouvez également jouir d'autres droits, lesquels peuvent varier d'un État à l'autre et d'une province à l'autre.