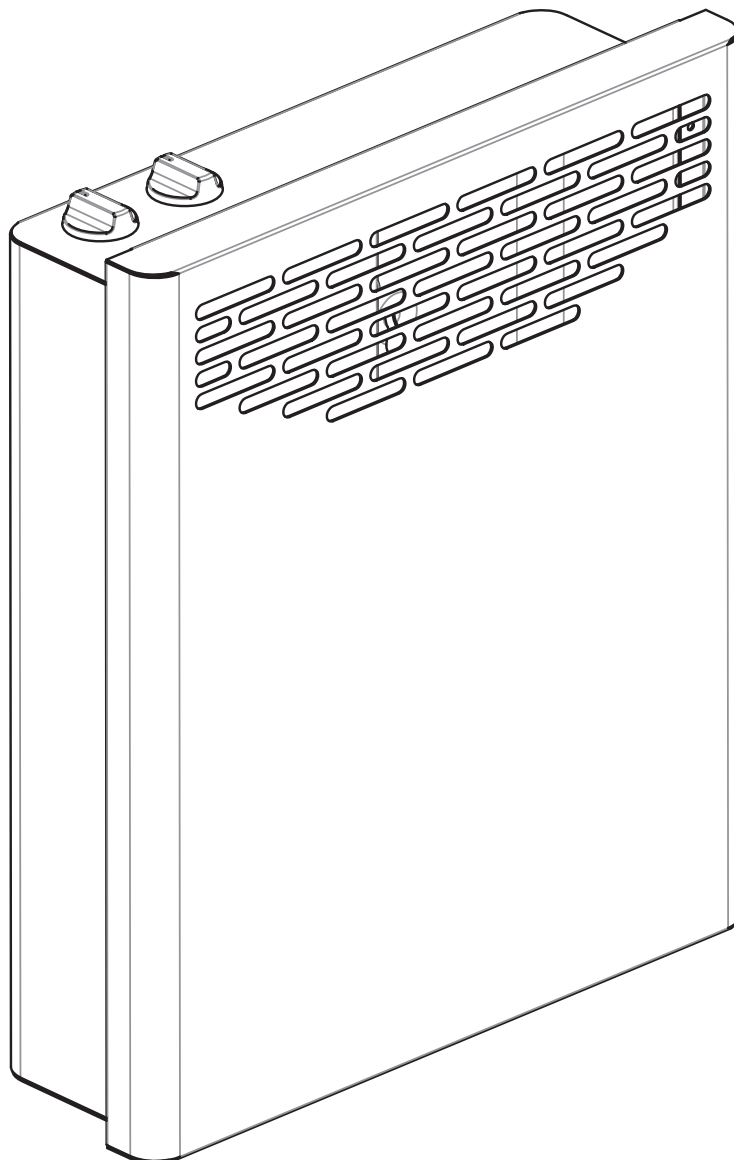


SOUFFLANTE DE SALLE DE BAINS

LISTE DES COMPOSANTS DE RECHANGE INCLUSE

UHCB



GUIDE DE L'UTILISATEUR



Cet appareil est
conforme aux normes
CSA

INSTRUCTIONS IMPORTANTES

AVERTISSEMENT



Avant d'installer ou d'utiliser ce produit, vous devez lire et comprendre les présentes directives et les conserver pour référence ultérieure. Le fabricant ne pourra pas être tenu responsable de quoi que ce soit et la garantie ne sera pas valide si l'installateur et l'utilisateur ne respectent pas ces directives.

Ce produit doit être installé par une personne qualifiée et raccordé par un **électricien certifié** conformément aux **codes de l'électricité et du bâtiment** en vigueur dans votre région.

Le non-respect de ces directives pourrait entraîner des préjudices corporels, des dommages matériels, des blessures graves et des chocs électriques potentiellement mortels.

Protégez l'appareil à l'aide des disjoncteurs ou des fusibles appropriés en vous référant à la plaque signalétique.

Assurez-vous que la tension d'alimentation (volt) correspond à celle indiquée sur la plaque signalétique.

Cet appareil doit être **mis à la terre**.

Coupez l'alimentation électrique de l'appareil au disjoncteur/fusible avant de procéder à l'installation, à la réparation et au nettoyage.

Assurez-vous que l'appareil est conçu pour l'utilisation prévue (au besoin, référez-vous au catalogue de produits ou à un représentant). Utilisez l'appareil tel que décrit dans ce manuel. Tout autre utilisation non recommandée par le fabricant pourrait entraîner des feux, des chocs électriques ou des blessures corporelles. N'utilisez pas l'appareil à l'extérieur.

Puissance de chauffage recommandée : 1,25 W/pied cube (0,03 m³)

Ceci équivaut à **10 W/pied carré (0,09 m²)** pour un plafond d'une hauteur standard de 8 pieds (2,44 m). La puissance recommandée est habituellement suffisante pour les besoins de chauffage normaux. Veuillez noter que la qualité d'isolation des murs et des fenêtres sont des facteurs qui influent sur les pertes de chaleur qui font varier la puissance requise pour chauffer la pièce. Au besoin, référez-vous à un spécialiste (bâtiments industriels et commerciaux) qui pourra calculer ces pertes de chaleur et optimiser la puissance requise ou consultez le site Web de Stelpro Design sous la rubrique « Calcul de chauffage en ligne » (bâtiments résidentiels). Pour chauffer une grande pièce et accroître le confort dans celle-ci, vous devriez privilégier l'installation de plusieurs appareils au lieu d'un seul. Par exemple, 2 x 1000 W plutôt que 1 x 2000 W.

N'installez pas l'appareil dans des endroits où il y a des objets pouvant être endommagés par la chaleur.

Si la puissance de l'appareil est insuffisante pour la grandeur de la pièce, celui-ci fonctionnera sans arrêt, ce qui le fera vieillir prématurément ou jaunir.

Respectez les distances et les positions mentionnées dans la section d'installation de ce guide.

Si l'installateur ou l'utilisateur modifie l'appareil de quelque façon que ce soit, il sera tenu responsable de tout dommage résultant de cette modification et la certification CSA pourrait être annulée.

Cet appareil ne doit pas entrer en contact avec une source d'eau telle que, mais non limitée à, une douche, une baignoire, un lavabo, une toilette, etc. et doit être à l'abri des éclaboussures. Ne l'utilisez pas si une partie quelconque a été submergée. De plus, ne l'activez ou ne le désactivez pas lorsque vous avez les pieds dans l'eau ou les mains mouillées.

Lorsque vous fixez l'appareil, assurez-vous que l'ancrage peut supporter le poids total de l'appareil plus le poids des supports de montage.

Lorsque vous coupez ou percez un mur pour l'installation de l'appareil, assurez-vous de ne pas endommager le câblage électrique et les autres services publics cachés.

Lors de la mise en marche initiale ou d'une première mise en marche après une longue période, il est normal que l'appareil dégage temporairement certaines odeurs ainsi qu'une mince fumée blanchâtre.

Puisqu'il chauffe, cet appareil présente des risques même lorsqu'il fonctionne de façon normale. Faites donc preuve de **prudence**, de **discernement** et de **diligence** lorsque vous l'utilisez. Pour éviter les brûlures, ne laissez pas la peau nue entrer en contact avec les surfaces chaudes. Laissez l'appareil refroidir quelques minutes après l'avoir éteint puisqu'il reste chaud pendant un certain temps.

Laissez au moins **10 pouces (25,4 cm)** d'espace libre entre l'appareil et le plancher ainsi que **4 pouces (10,1 cm)** entre l'appareil et le mur. Par contre, ne laissez pas d'objets ou de meubles tels que, mais non limités à, des rideaux, des couvertures, des serviettes, un lit, un panier à linge, des vêtements, des papiers, des oreillers, des fils électriques et autres combustibles entrer en contact avec l'appareil et tenez-les à une distance d'au moins **3 pi (0,9 m)** du devant de l'appareil et tenez-les éloignés des côtés, car ils pourraient s'enflammer plus facilement que les surfaces adjacentes. De plus, certains matériaux sont plus sensibles à la chaleur que d'autres, assurez-vous donc que ceux qui se trouvent à proximité de votre appareil peuvent supporter la chaleur qu'il dégage.

N'insérez pas de corps étrangers dans les entrées et sorties d'air de l'appareil, car cela pourrait l'endommager et causer des chocs électriques ou un incendie.

L'appareil comporte des pièces chaudes et pouvant produire des arcs électriques (étincelles). Il n'est pas conçu pour être utilisé ou entreposé dans des endroits très humides ou contenant des liquides inflammables, des matières combustibles et des produits corrosifs, abrasifs, chimiques ou explosifs tels que, mais non limités à, de la peinture, de l'essence, du chlore, du bran de scie et des produits de nettoyage.

Certains endroits sont plus poussiéreux que d'autres. Il est donc de la responsabilité de l'utilisateur d'évaluer s'il doit **nettoyer l'appareil** selon la quantité de saleté accumulée sur les entrées et les sorties d'air ainsi qu'à l'intérieur de l'appareil. La saleté accumulée peut faire jaunir l'appareil ou entraîner la défectuosité d'une composante. Il y a un risque d'incendie si le produit n'est pas installé et nettoyé conformément aux présentes directives.

L'activation de la protection thermique indique que l'appareil a été soumis à des conditions de fonctionnement anormales. Si celle-ci demeure activée ou s'active et se désactive de façon répétitive, il est recommandé de faire inspecter l'appareil par un électricien qualifié ou un centre de réparation reconnu afin de s'assurer qu'il n'est pas endommagé (référez-vous préalablement aux termes de la garantie limitée).

Pour débrancher l'appareil, les contrôles doivent être en position d'arrêt et l'alimentation au panneau électrique principal doit être coupée (l'interrupteur général peut aussi être utilisé si inclus).

Si cet appareil est endommagé ou défectueux, ne le faites plus fonctionner, coupez l'alimentation électrique au disjoncteur/fusible et faites-le réparer par un électricien qualifié ou dans un centre de réparation reconnu (référez-vous préalablement aux termes de la garantie limitée).

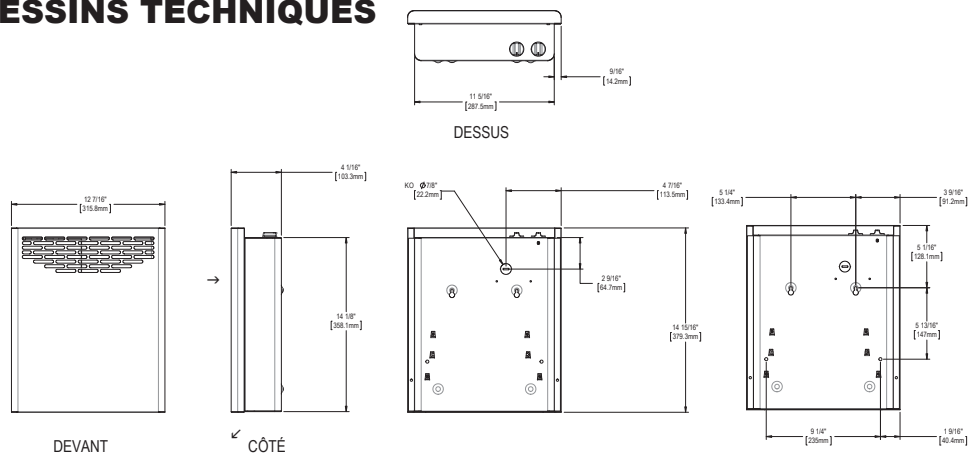
Si le thermostat est réglé à la température minimale, le mode Hors gel sera alors activé puisque l'appareil ne possède pas de position OFF (arrêt complet).

CONSERVEZ CES INSTRUCTIONS

Remarque : Lorsqu'une partie des caractéristiques techniques du produit doit être modifiée afin d'améliorer la maniabilité ou d'autres fonctions, la priorité est accordée aux caractéristiques techniques du produit lui-même. Dans ce cas, le mode d'emploi pourrait ne pas correspondre entièrement à toutes les fonctions du produit présenté. Par conséquent, le produit et son emballage, ainsi que le nom et l'illustration, peuvent être différents de ceux présentés dans ce manuel.

DESSINS TECHNIQUES ET INSTALLATION

DESSINS TECHNIQUES



INSTALLATION

N.B. Coupez l'alimentation électrique au disjoncteur/fusible avant de procéder à l'installation et aux branchements électriques. Ce produit doit être installé par une personne qualifiée et raccordé par un électricien certifié conformément aux codes de l'électricité et du bâtiment en vigueur dans votre région. Référez-vous au plan de filage.

Pour réduire le risque d'incendie, ne pas entreposer ni utiliser d'essence ou autres vapeurs et liquides inflammables à proximité de l'appareil. N'installez pas l'appareil en contact à un matériau combustible.

DANGER – De hautes températures peuvent être générés sous certaines conditions anormales. Ne pas partiellement ou totalement couvrir ou obstruer l'avant de cet appareil.

Voir page 5 pour les caractéristiques essentielles et la relation entre les composants.

IMPORTANT – L'appareil doit être installé à au moins 10" (25,4 cm) du plancher fini et à au moins 4" (10 cm) des murs adjacents.

Cet appareil est conçu pour être installé à l'intérieur de façon permanente sur le mur d'une salle de bains et peut être installé de la façon suivante :

EN SURFACE SEULEMENT

Repérez les câbles d'alimentation provenant du mur.

Enlevez les deux (2) vis au bas de l'appareil et retirez le panneau frontal en le tirant légèrement vers le bas.

Enlevez le couvercle du compartiment de filage (une (1) vis).

Défoncez l'entrée défonçable (KO) et insérez-y les câbles.

Fixez l'appareil au mur en utilisant les trous situés au dos de l'appareil.

Effectuez les raccordements électriques appropriés (fil rouge au fil rouge; fil noir au fil noir; fil de mise à la terre (fil nu) à la vis de mise à la terre de l'appareil). Voir diagramme électrique.

Remplacez le couvercle du compartiment de filage et fixez-le à l'appareil au moyen de la (1) vis préalablement enlevée.

Remplacez le panneau frontal et vissez les deux (2) vis au bas de l'appareil.

INSTALLATION DE LA GRILLE

Insérer les languettes situées sur la partie arrière de la grille dans les trous sur le dessus du boîtier. Ensuite, visser les 2 vis fournies dans les trous sur le dessous de l'appareil.

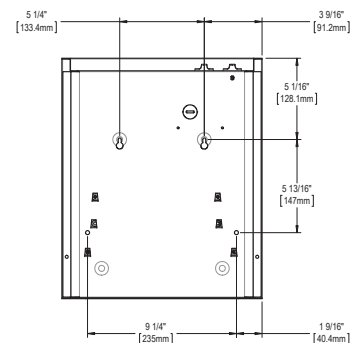
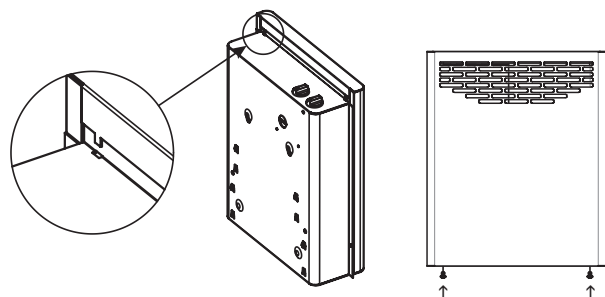
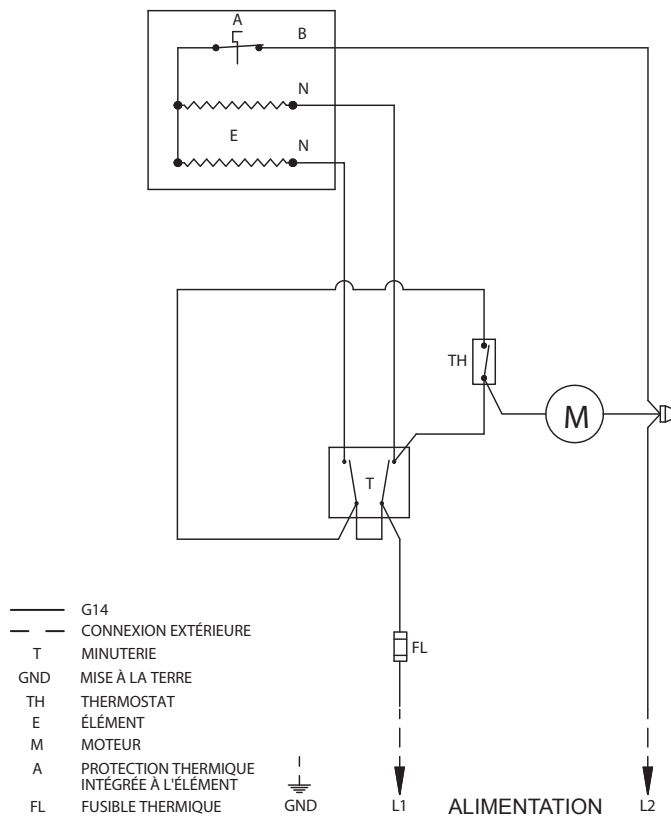


DIAGRAMME ÉLECTRIQUE



FONCTIONNEMENT ET ENTRETIEN

FONCTIONNEMENT

Avertissement : cet appareil doit être installé correctement avant d'être utilisé.

Remarques importantes concernant le thermostat

Le thermostat (A) de votre appareil permet de maintenir une température ambiante constante dans la pièce.

L'appareil fonctionne de façon continue lorsque le thermostat est réglé à sa position maximale.

Les positions intermédiaires du thermostat correspondent aux différentes températures ambiantes et assurent les cycles marche/arrêt successifs de l'appareil.

Dans une pièce où la température est élevée, il est normal que le thermostat n'active pas le chauffage.

Dans une pièce où la température est basse, l'appareil fonctionnera sans arrêt jusqu'à ce que la pièce atteigne la température réglée.

Cet appareil est conçu pour être installé de façon permanente sur le mur d'une salle de bains et a plusieurs fonctions.

CHAUFFAGE RÉGULIER

- Tournez le bouton du thermostat (A) dans le sens des aiguilles d'une montre jusqu'à la position médiane.

L'appareil assurera le chauffage de la pièce avec une puissance de 1000 watts.

Si après une ou deux heures la température réglée n'est pas encore atteinte, tournez de nouveau légèrement le bouton du thermostat (A) dans le sens des aiguilles d'une montre. Tournez-le dans l'autre sens si la température est trop élevée.

CHAUFFAGE RAPIDE

- Réglez la minuterie (B) au temps de chauffage désiré.

L'appareil fonctionnera alors à une puissance de 2000 watts pendant la durée choisie.

FONCTIONNEMENT COMBINÉ

- Réglez la minuterie (B) pour la durée de chauffage rapide désirée (fonctionnement à 2000 watts).
- Réglez le thermostat (A) en fonction de la température ambiante désirée.

L'appareil fonctionnera alors à une puissance de 2000 watts pendant la durée choisie et sera ensuite contrôlé de nouveau par le thermostat (à une puissance de 1000 watts) dès la fin de la minuterie. Veuillez noter que l'appareil chauffera la pièce tant que la minuterie sera activée, et ce, même si la consigne de température est dépassée.

ENTRETIEN

N.B. Cet appareil doit être nettoyé régulièrement pour que la garantie soit valide.

Coupez l'alimentation électrique au disjoncteur/fusible avant de nettoyer l'appareil. Dépoussiérez ce dernier à l'aide d'un chiffon doux. Nettoyez-le uniquement avec un chiffon humide et du savon à vaisselle non abrasif. N'utilisez pas de produits de nettoyage chimiques ou abrasifs, car ils pourraient abîmer le revêtement de l'appareil. Si l'appareil se trouve dans un endroit très poussiéreux, utilisez la brosse à dépoussiérer d'un aspirateur pour aspirer la poussière et les autres corps étrangers se trouvant sur celui-ci. Veuillez noter que la fumée de cigarette pourrait faire jaunir la grille de sortie à long terme et que le meilleur moyen de prévenir ce jaunissement est de la nettoyer régulièrement.

N'utilisez pas de produits de nettoyage portant les symboles suivants :



N.B. Veuillez noter que l'appareil est sous tension même si le thermostat est en position d'arrêt. Vous pouvez donc recevoir un choc électrique tant que l'appareil est alimenté.

TRUCS DE NETTOYAGE POUR LES APPAREILS EN ACIER INOXYDABLE

Bien que l'acier inoxydable soit très résistant à la corrosion, il n'est pas à toute épreuve. La règle d'or de l'entretien de l'acier inoxydable est de procéder à un nettoyage régulier. Nettoyez le métal quand il est sale; n'attendez pas qu'un nettoyage en profondeur soit nécessaire pour lui redonner son apparence initiale. Le niveau d'acidité ainsi que la concentration de chlore de tous les produits de nettoyage varient énormément, c'est pourquoi il est préférable de toujours bien rincer la surface avec de l'eau propre après l'avoir nettoyée. Vous pouvez utiliser un produit de nettoyage pour acier inoxydable ou simplement de l'eau et du savon à vaisselle. Frottez toujours la surface dans le sens du grain.

N'UTILISEZ PAS :

- de chlore ;
- de brosse ou de tampon à récurer métalliques ;
- de produits de nettoyage contenant des abrasifs ;
- de produits à base d'acide chlorhydrique, tels que des javellisants, car ils peuvent tacher ou endommager la surface des appareils en acier inoxydable.

DÉPANNAGE & LISTE DES COMPOSANTS DE RECHANGE

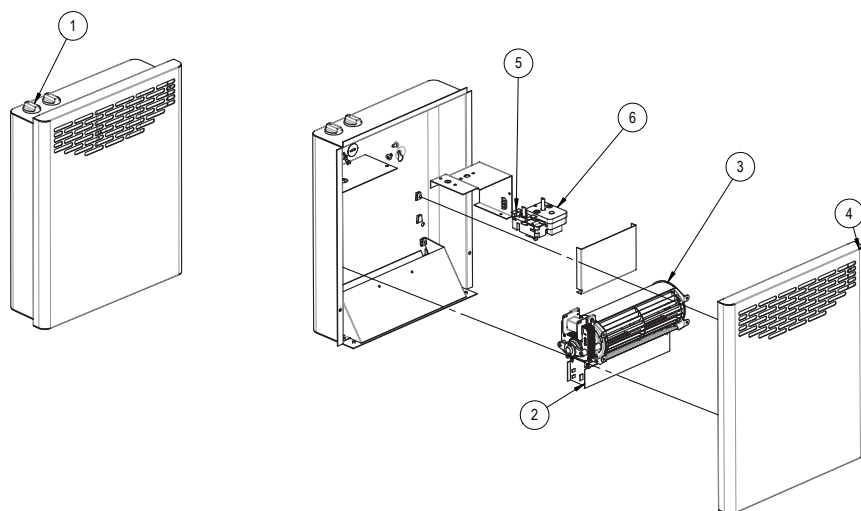
DÉPANNAGE

PROBLÈME	PIÈCE DÉFECTUEUSE OU À VÉRIFIER
L'appareil ne se met pas en marche	<ul style="list-style-type: none"> • Thermostat/minuterie défectueux ou mal ajusté • Disjoncteur ou fusible ouvert • Protection thermique activée • Raccordement inadéquat
L'appareil fonctionne sans arrêt	<ul style="list-style-type: none"> • Thermostat/minuterie défectueux ou mal ajusté • Pertes de chaleur dans la pièce plus importantes que la capacité de l'appareil
Le boîtier est extrêmement chaud	<ul style="list-style-type: none"> • Protection thermique défectueuse • Entrée et/ou sortie d'air obstruée • Moteur défectueux
L'appareil cycle sur la protection thermique (indicateur de surchauffe de l'appareil)	<ul style="list-style-type: none"> • Entrée et/ou sortie d'air obstruée • Moteur défectueux
Surchauffe	<ul style="list-style-type: none"> • Moteur défectueux • Thermostat/minuterie défectueux ou mal ajusté
Le disjoncteur s'ouvre lors de la mise en marche de l'appareil	<ul style="list-style-type: none"> • Raccordement inadéquat • Voltage supérieur à celui inscrit sur la plaque signalétique
Les éléments sont sous tension, mais le moteur ne fonctionne pas	<ul style="list-style-type: none"> • Moteur défectueux
La température ambiante désirée n'est jamais atteinte	<ul style="list-style-type: none"> • Un ou plusieurs éléments sont défectueux • Thermostat/minuterie défectueux ou mal ajusté • Voltage inférieur à celui inscrit sur la plaque signalétique • Pertes de chaleur dans la pièce plus importantes que la capacité de l'appareil

N.B. Si vous n'êtes toujours pas en mesure de régler le problème après avoir vérifié ces points, débranchez l'appareil et communiquez avec votre service à la clientèle (référez-vous à la GARANTIE LIMITÉE pour obtenir les numéros de téléphone).

LISTE DES COMPOSANTS DE RECHANGE

# RÉF.	# PIÈCE	DESCRIPTION
1	BOUT-028	BOUTON DE THERMOSTAT/ MINUTERIE (BLANC)
2	ELF-250	ÉLÉMENT AVEC PROTECTION INTÉGRÉ
3	MO-076	MOTEUR/VENTILATEUR (240V)
4	M-UHCB05Z1	COUVERT DE DEVANT
5	ST-017	THERMOSTAT SP
6	TIM-250	MINUTERIE 30 MIN.



La présente garantie limitée est celle offerte par Stelpro Design Inc. pour le produit fabriqué par Stelpro suivant : modèle UNIWATT UHCB. **Veillez lire attentivement la présente garantie limitée.** Sous réserve des dispositions de cette garantie, Stelpro garantit ses produits et leurs composantes contre tout défaut de matériel ou de fabrication pour les périodes suivantes, et ce, à compter de la date d'achat : **2 ans**. Cette garantie s'applique à l'acheteur d'origine seulement; elle n'est pas transférable et ne peut être prolongée ou étendue.

PROCÉDURE DE RÉCLAMATION

Si l'appareil devient défectueux durant la période de garantie, vous devez couper son alimentation électrique au panneau principal et communiquer avec 1) votre installateur ou votre fournisseur, 2) votre centre de services ou 3) le service à la clientèle de Stelpro, lesquels vous indiquerons la procédure à suivre. Dans tous les cas, vous devez avoir une **copie de votre facture** et fournir les **renseignements inscrits sur la plaque signalétique** du produit. Stelpro se réserve le droit d'inspecter ou de faire inspecter tout produit ou toute pièce avant d'honorer une réclamation. Stelpro se réserve également le droit de remplacer l'appareil, de rembourser son prix d'achat ou de réparer ou de faire réparer une pièce défectueuse. Veuillez noter que les réparations effectuées dans le cadre de la période de garantie doivent être préalablement autorisées par écrit par Stelpro et effectuées par une personne autorisée par Stelpro.

Avant de retourner un produit à l'usine de Stelpro, vous devez avoir un numéro d'autorisation (RMA) de Stelpro. Vous obtiendrez ce dernier en appelant le service à la clientèle au : **1-800-363-3414** (électriciens et distributeurs – français), **1-800-343-1022** (électriciens et distributeurs – anglais) ou **1-800-766-6020** (consommateurs). Le numéro d'autorisation doit être clairement écrit sur le colis ou celui-ci sera refusé.

CONDITIONS, EXCLUSIONS ET DÉNI DE RESPONSABILITÉ

La présente garantie est exclusive et en lieu et place de toute autre garantie (à l'exception des droits de propriété), expresse ou implicite. De plus, Stelpro décline expressément et exclut toute garantie implicite de qualité marchande ou d'adaptation à une fin particulière.

La responsabilité de Stelpro se limite à ce qui est prévu dans la présente garantie. Stelpro ne peut en aucun cas être assujettie à toute autre obligation ou responsabilité quelconque, qu'elle soit de source contractuelle ou extracontractuelle ou autre théorie du droit, en ce qui concerne les biens et services qu'elle offre, ou ne peut être tenue responsable d'aucun engagement, geste ou omission à cet égard. Sans limiter la généralité de ce qui précède, Stelpro décline expressément toute responsabilité relative aux dommages matériels ou aux préjudices corporels; aux pénalités; aux dommages-intérêts spéciaux ou punitifs; aux pertes de bénéfices ou d'utilisation; au coût du capital; au coût des produits, des installations ou des services de remplacement; aux mises à l'arrêt; aux ralentissements; à tout autre type de perte pécuniaire. Stelpro décline également toute responsabilité relative aux réclamations de clients ou de toute autre tierce partie pour de tels dommages. En outre, Stelpro refuse de prendre en charge tout dommage indirect, accessoire et éventuel de quelque nature qu'il soit.

La présente garantie ne couvre pas les dommages ou bris résultant de : 1) une mauvaise installation ou un entreposage inadéquat; 2) un usage abusif ou anormal, un mauvais usage, un manque d'entretien, un entretien inadéquat (autre que celui prévu par Stelpro) ou un usage différent de celui pour lequel l'appareil a été conçu; 3) une catastrophe naturelle ou un événement hors du contrôle de Stelpro, y compris, mais non limité à, un ouragan, une tornade, un tremblement de terre, une attaque terroriste, une guerre, une surtension, une inondation, un dégât d'eau, etc. Cette garantie ne couvre pas les dommages et bris accidentels, intentionnels ou causés par une négligence de la part de l'utilisateur ou du propriétaire du produit. De plus, elle ne couvre pas les coûts liés au débranchement, au transport et à l'installation du produit.

Cette garantie se limite à la réparation de l'appareil, à son remplacement ou au remboursement de son prix d'achat, **au choix de Stelpro**. Les pièces remplacées ou réparées avec l'autorisation écrite de Stelpro dans le cadre de la période de garantie seront elles-mêmes garanties pour la durée restante de la garantie de la pièce initiale. La présente garantie ne sera pas valide et Stelpro pourra refuser toute réclamation si l'appareil a été **modifié de quelque façon que ce soit** sans l'autorisation préalable écrite de Stelpro ou si les numéros affichés sur la plaque signalétique ont été enlevés ou modifiés. Cette garantie ne couvre pas les égratignures, les bosselures, la corrosion ou la décoloration causée par une chaleur excessive, des produits de nettoyage chimiques ou des agents abrasifs. De plus, elle ne couvre pas les dommages ou bris survenus durant le transport de l'appareil.

Certains états ou certaines provinces ne permettent pas de limitation sur la durée d'une garantie implicite et d'autres ne permettent pas l'exclusion ou la limitation des dommages indirects ou consécutifs. Ainsi, les présentes limitations et exclusions pourraient ne pas s'appliquer à vous. La présente garantie vous donne des droits légaux spécifiques. Vous pouvez également jouir d'autres droits, lesquels peuvent varier d'un état à l'autre et d'une province à l'autre.