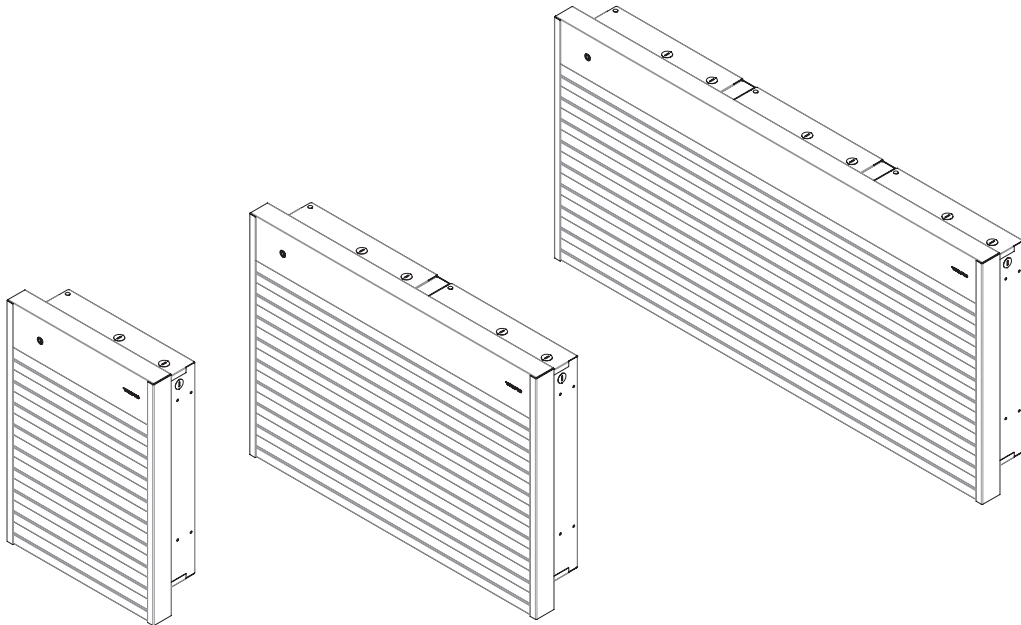


## SÉRIE WFA AÉROCONVECTEUR MURAL EN ALUMINIUM

LISTE DES COMPOSANTS DE RECHANGE INCLUSE



**ALUX**<sup>TM</sup>  
SERIES | SÉRIE

  
est conforme  
aux normes  
CSA



### AVERTISSEMENT

Avant d'installer ou d'utiliser ce produit, vous devez lire et comprendre les présentes directives et les conserver pour référence ultérieure. Le fabricant ne pourra pas être tenu responsable de quoi que ce soit et la garantie ne sera pas valide si l'installateur et l'utilisateur ne respectent pas ces directives.

Ce produit doit être installé par une personne qualifiée et raccordé par un **électricien certifié** conformément aux **codes de l'électricité et du bâtiment** en vigueur dans votre région.

Le non-respect de ces directives pourrait entraîner des préjudices corporels, des dommages matériels, des blessures graves et des chocs électriques potentiellement mortels.

Protégez l'appareil à l'aide des disjoncteurs ou des fusibles appropriés en vous référant à la plaque signalétique.

Assurez-vous que la tension d'alimentation (volt) correspond à celle indiquée sur la plaque signalétique.

Cet appareil doit être **mis à la terre**.

Coupez l'alimentation électrique de l'appareil au disjoncteur/fusible avant de procéder à l'installation, à la réparation et au nettoyage.

Assurez-vous que l'appareil est conçu pour l'utilisation prévue (au besoin, référez-vous au catalogue de produits ou à un représentant).

#### PUISSANCE DE CHAUFFAGE RECOMMANDÉE :

**1,25 W/pied cube (0,03 m<sup>3</sup>).**

Ceci équivaut à **10 W/pied carré (0,09 m<sup>2</sup>)** pour un plafond d'une hauteur standard de 8 pieds (2,44 m). La puissance recommandée est habituellement suffisante pour les besoins de chauffage normaux. Veuillez noter que la qualité d'isolation des murs et des fenêtres sont des facteurs qui influent sur les pertes de chaleur qui font varier la puissance requise pour chauffer la pièce. Au besoin, référez-vous à un spécialiste (bâtiments industriels et commerciaux) qui pourra calculer ces pertes de chaleur et optimiser la puissance requise ou consultez le site Web de Stelpro Design sous la rubrique « Calcul de chauffage en ligne » (bâtiments résidentiels). Pour chauffer une grande pièce et accroître le confort dans celle-ci, vous devriez privilégier l'installation de plusieurs appareils au lieu d'un seul. Par exemple, 2 x 1000 W plutôt que 1 x 2000 W.

N'installez pas l'appareil dans des endroits où il y a des objets pouvant être endommagés par la chaleur.

Si la puissance de l'appareil est insuffisante pour la grandeur de la pièce, celui-ci fonctionnera sans arrêt, ce qui le fera vieillir prématurément ou jaunir.

**Respectez les distances et les positions** mentionnées dans la section d'installation de ce guide.

## AVERTISSEMENT

Si l'installateur ou l'utilisateur modifie l'appareil de quelque façon que ce soit, il sera tenu responsable de tout dommage résultant de cette modification et la certification CSA pourrait être annulée.

Cet appareil ne doit pas entrer en contact avec une source d'eau et doit être à l'abri des éclaboussures. Ne l'utilisez pas si une partie quelconque a été submergée.

Lorsque vous fixez l'appareil, assurez-vous que l'ancrage peut supporter le poids total de l'appareil plus le poids des supports de montage.

Lorsque vous coupez ou percez un mur ou un plafond pour l'installation de l'appareil, assurez-vous de ne pas endommager le câblage électrique et les autres services publics cachés.

Lors de la mise en marche initiale ou d'une première mise en marche après une longue période, il est normal que l'appareil dégage temporairement certaines odeurs ainsi qu'une mince fumée blanchâtre.

Puisqu'il chauffe, cet appareil présente des risques même lorsqu'il fonctionne de façon normale. Faites donc preuve de **prudence**, de **discernement** et de **diligence** lorsque vous l'utilisez. Pour éviter les brûlures, ne laissez pas la peau nue entrer en contact avec les surfaces chaudes. Laissez l'appareil refroidir quelques minutes après l'avoir éteint puisqu'il reste chaud pendant un certain temps.

Installez l'appareil à au moins **6 pouces (15,2 cm)** des murs adjacents et à une hauteur minimale de **8 pouces (20,32 cm)**. Toutefois, ne laissez pas d'objets ou de meubles entrer en contact avec l'appareil et tenez-les à une distance d'au moins **24 pouces (60 cm)** de celui-ci, car ils pourraient s'enflammer plus facilement que les murs ou le plancher. De plus, certains matériaux sont plus sensibles à la chaleur que d'autres, assurez-vous donc que ceux qui se trouvent à proximité de votre appareil peuvent supporter la chaleur qu'il dégage.

N'obstruez jamais les entrées et sorties d'air de l'appareil. Cette obstruction entraînerait une surchauffe, ce qui pourrait résulter en un incendie.

N'insérez pas de corps étrangers dans les entrées et sorties d'air de l'appareil, car cela pourrait l'endommager et causer des chocs électriques ou un incendie.

L'appareil comporte des pièces chaudes et pouvant produire des arcs électriques (étincelles). Il n'est pas conçu pour être utilisé ou entreposé dans des endroits très humides ou contenant des liquides inflammables, des matières combustibles et des produits corrosifs, abrasifs, chimiques ou explosifs tels que, mais non limités à, de la peinture, de l'essence, du chlore, du bran de scie et des produits de nettoyage.

Certains endroits sont plus poussiéreux que d'autres. Il est donc de la responsabilité de l'utilisateur d'évaluer s'il doit **nettoyer l'appareil** selon la quantité de saleté accumulée sur les entrées et les sorties d'air ainsi qu'à l'intérieur de l'appareil. La saleté accumulée peut faire jaunir l'appareil ou entraîner la défectuosité d'une composante. Il y a un risque d'incendie si le produit n'est pas installé et nettoyé conformément aux présentes directives.

L'activation de la protection thermique indique que l'appareil a été soumis à des conditions de fonctionnement anormales. Si celle-ci demeure activée ou s'active et se désactive de façon répétitive, il est recommandé de faire inspecter l'appareil par un électricien qualifié ou un centre de réparation reconnu afin de s'assurer qu'il n'est pas endommagé (référez-vous préalablement aux termes de la garantie limitée).

Si cet appareil est endommagé ou défectueux, coupez l'alimentation électrique au disjoncteur/fusible et faites-le réparer dans un centre de réparation reconnu (référez-vous préalablement aux termes de la garantie limitée).

Assurez-vous que les raccordements électriques sont solides et qu'ils ont été faits adéquatement. Tirez sur chacun des fils pour vous assurer qu'il n'y a pas de mou dans le connecteur ou le bornier. Le non-respect de cette directive pourrait causer un incendie.

Si une option devait être ajoutée sur l'appareil, assurez-vous que cette dernière est approuvée par Stelpro. Cela vous assurera qu'elle a été testée conformément aux règles de sécurité établies et qu'une installation adéquate a été prévue pour celle-ci dans l'appareil.

**Remarque :** Lorsqu'une partie des caractéristiques techniques du produit doit être modifiée afin d'améliorer la maniabilité ou d'autres fonctions, la priorité est accordée aux caractéristiques techniques du produit lui-même. Dans ce cas, le mode d'emploi pourrait ne pas correspondre entièrement à toutes les fonctions du produit présenté. Par conséquent, le produit et son emballage, ainsi que le nom et l'illustration, peuvent être différents de ceux présentés dans ce manuel.

## SPÉCIFICATIONS

### SÉRIE WFA – SANS CONTRÔLE

UNITÉ	TYPE	WATTS	VOLTS	KG	LB
SIMPLE	WFA1502	1500	240	10	22
SIMPLE	WFA2002	2000	240	10	22
SIMPLE	WFA3002	3000	240	10	22
SIMPLE	WFA4002	4000	240	10	22
SIMPLE	WFA4802	4800	240	10	22
SIMPLE	WFA1508	1500	208	10	22
SIMPLE	WFA2008	2000	208	10	22
SIMPLE	WFA3008	3000	208	10	22
SIMPLE	WFA4008	4000	208	10	22
SIMPLE	WFA4808	4800	208	10	22
SIMPLE	WFA1507	1500	277	10	22
SIMPLE	WFA2007	2000	277	10	22
SIMPLE	WFA3007	3000	277	10	22
SIMPLE	WFA4007	4000	277	10	22
SIMPLE	WFA4807	4800	277	10	22
SIMPLE	WFA1502T	1500	240	10	22
SIMPLE	WFA2002T	2000	240	10	22
SIMPLE	WFA3002T	3000	240	10	22
SIMPLE	WFA4002T	4000	240	10	22
SIMPLE	WFA4802T	4800	240	10	22
SIMPLE	WFA1508T	1500	208	10	22
SIMPLE	WFA2008T	2000	208	10	22
SIMPLE	WFA3008T	3000	208	10	22

### SÉRIE WFA – SANS CONTRÔLE

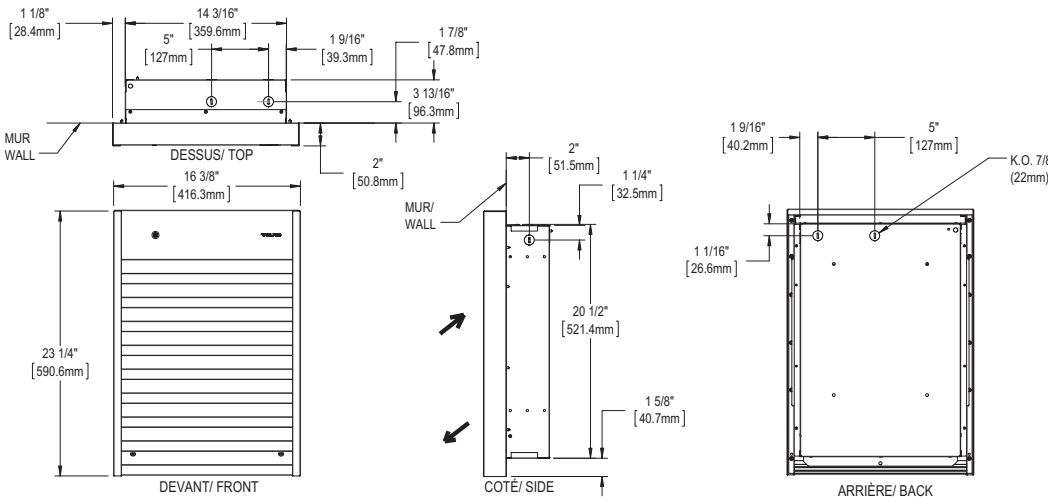
UNITÉ	TYPE	WATTS	VOLTS	KG	LB
SIMPLE	WFA4008T	4000	208	10	22
SIMPLE	WFA4808T	4800	208	10	22
SIMPLE	WFA1507T	1500	277	10	22
SIMPLE	WFA2007T	2000	277	10	22
SIMPLE	WFA3007T	3000	277	10	22
SIMPLE	WFA4007T	4000	277	10	22
SIMPLE	WFA4807T	4800	277	10	22
SIMPLE	WFA1503T	1500	347	10	22
SIMPLE	WFA2003T	2000	347	10	22
SIMPLE	WFA3003T	3000	347	10	22
SIMPLE	WFA4003T	4000	347	10	22
SIMPLE	WFA4803T	4800	347	10	22
SIMPLE	WFA1505T	1500	480	10	22
SIMPLE	WFA2005T	2000	480	10	22
SIMPLE	WFA3005T	3000	480	10	22
SIMPLE	WFA4005T	4000	480	10	22
SIMPLE	WFA4805T	4800	480	10	22
SIMPLE	WFA1506T	1500	600	10	22
SIMPLE	WFA2006T	2000	600	10	22
SIMPLE	WFA3006T	3000	600	10	22
SIMPLE	WFA4006T	4000	600	10	22
SIMPLE	WFA4806T	4800	600	10	22

D'autres modèles avec contrôle sont disponibles avec voltages et wattages supérieurs.

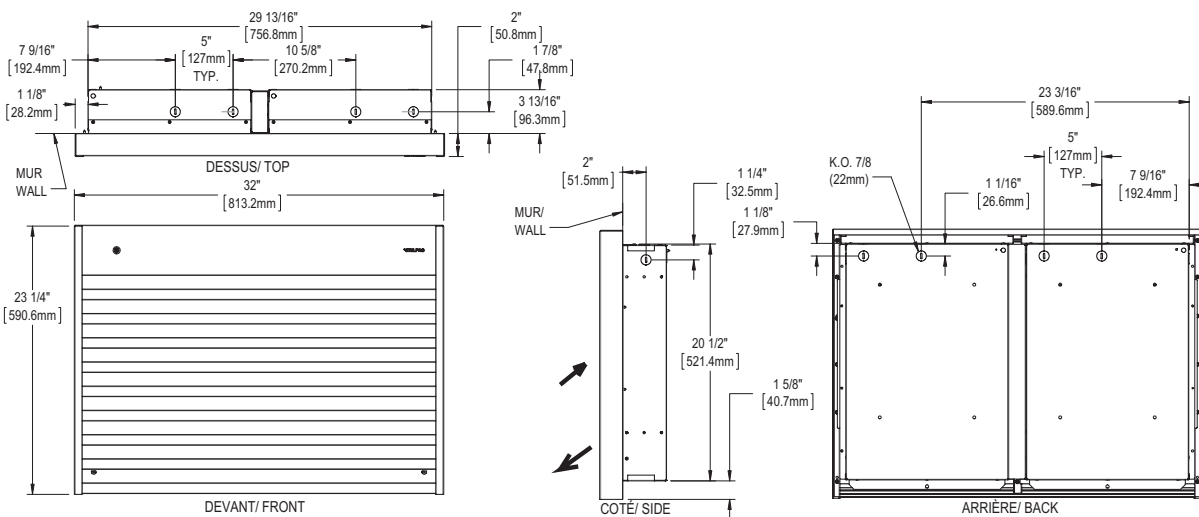
Pour une liste complète de nos modèles, consultez notre catalogue en ligne à [www.stelpro.com](http://www.stelpro.com)

# DESSINS TECHNIQUES

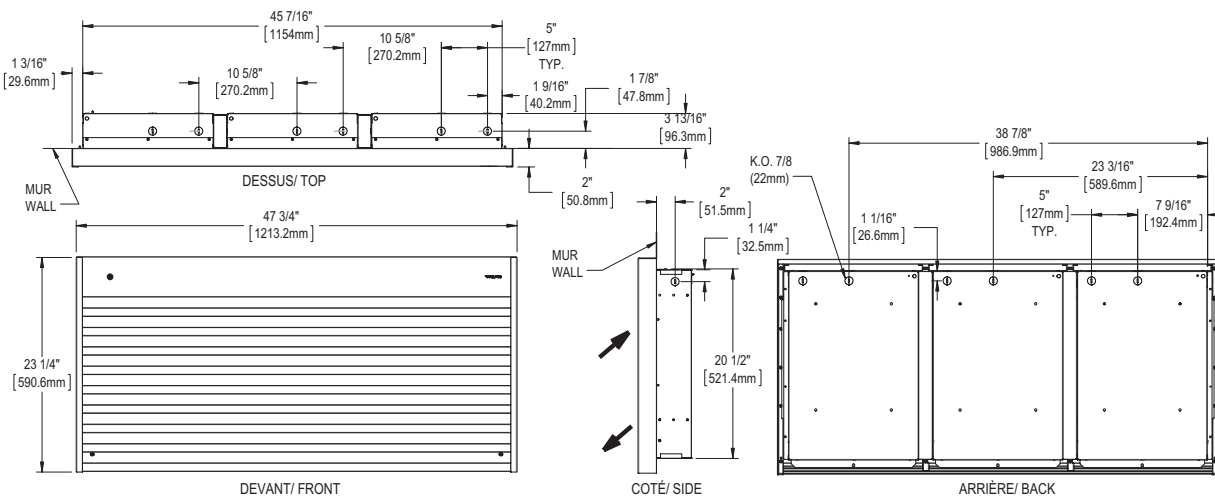
## UNITÉ SIMPLE



## UNITÉ DOUBLE



## UNITÉ TRIPLE





**N.B. Coupez l'alimentation électrique au disjoncteur/fusible avant de procéder à l'installation. Ce produit doit être raccordé par un électricien certifié conformément aux codes de l'électricité et du bâtiment en vigueur dans votre région.**

Lorsque l'appareil est encastré, l'épaulement du boîtier doit demeurer à la surface du mur.

## AVERTISSEMENTS

1. Que l'appareil soit installé en surface ou qu'il soit encastré, les distances minimales suivantes doivent être respectées en tout temps pour les unités simples et doubles (voir les figures 1 et 2). Note : Les unités simples de 4800 W doivent être installées à une distance minimale de 8 po (203 mm) du plancher.
2. Les unités triples doivent être installées à une distance minimale de 12 po (305 mm) du mur et de 8 po (203 mm) du plancher. Pour connaître l'ouverture d'encastrement des unités triples, se référer à la figure 3.
3. La structure requise pour encastrer le produit WFA dans un mur extérieur est la même que celle requise pour une fenêtre (se référer au code du bâtiment en vigueur dans votre région).
4. Pour une installation en surface, apposer une plaque de bois derrière le gypse en vue de fixer solidement le produit au mur. Les dimensions de la plaque de bois sont les mêmes que celles de l'ouverture pour l'installation encastrée (voir les figures 2 et 3).

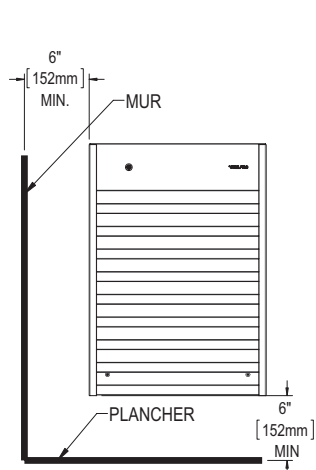


FIG. 1

DEVANT  
INSTALLATION DE SURFACE  
UNITÉ SIMPLE ET DOUBLE  
MANCHON DE SURFACE REQUIS

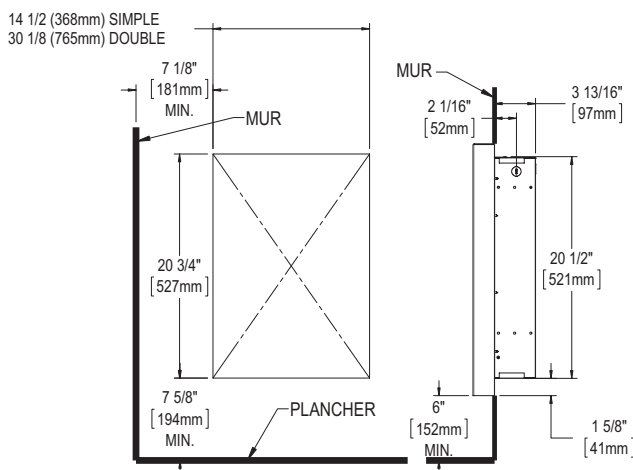


FIG. 2

OUVERTURE  
INSTALLATION ENCASTRÉE  
UNITÉ SIMPLE ET DOUBLE

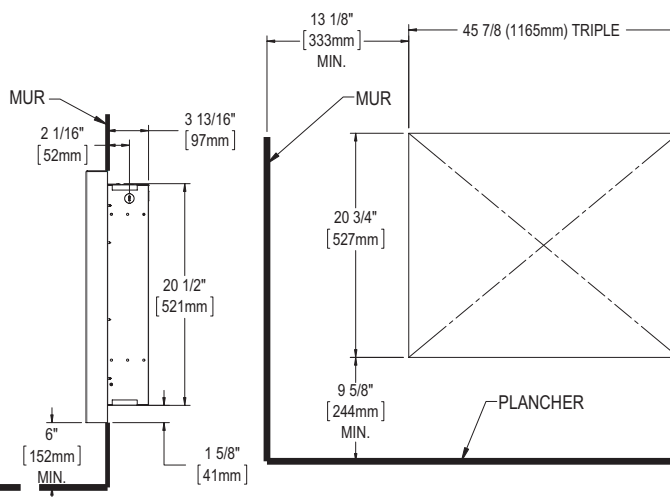


FIG. 3

OUVERTURE  
INSTALLATION ENCASTRÉE  
UNITÉ TRIPLE

## INSTALLATION EN SURFACE

1. Prévoir le manchon de surface approprié selon l'appareil à installer : WFASA1 (unités simples), WFASA2 (unités doubles), WFASA3 (unités triples).
2. Dévisser les deux (2) vis retenant la grille (voir la figure 4). Soulever le bas de la grille, puis tirer doucement vers le haut afin de la retirer (voir la figure 5).
3. À l'aide des vis fournies avec le manchon, fixer ce dernier sur le bâti (voir la figure 6).
4. Enlever l'orifice du bâti (voir la figure 6) en dévissant les quatre (4) vis.
5. Percer l'entrée défonçable (KO) qui sera utilisée, puis y insérer le fil muni d'un connecteur.
6. Appuyer le bâti contre le mur, le mettre à niveau, puis visser les quatre (4) vis à bois (non fournies) dans les trous prévus à cet effet (voir la figure 7).
7. Remettre l'orifice en place, faire les connexions électriques requises et remettre la grille en place.

## INSTALLATION ENCASTRÉE

1. L'ouverture dans le mur doit être préalablement faite dans les règles de l'art (voir les figures 2 et 3 ainsi que les avertissements).
2. Dévisser les deux (2) vis retenant la grille (voir la figure 4). Soulever le bas de la grille, puis tirer doucement vers le haut afin de la retirer (voir la figure 5).
3. Enlever l'orifice du bâti (voir la figure 6) en dévissant les quatre (4) vis.
4. Percer l'entrée défonçable (KO) qui sera utilisée, puis y insérer le fil d'alimentation muni d'un connecteur.
5. Insérer le bâti dans l'ouverture, en appuyant la bavette contre le mur. Visser deux (2) vis à bois (non fournies) dans le montant de gauche et deux (2) autres vis à bois (non fournies) dans le montant de droite, dans les trous prévus à cet effet (voir la figure 8).
6. Remettre l'orifice en place, faire les connexions électriques requises et remettre la grille en place.

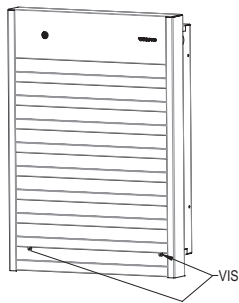


FIG. 4

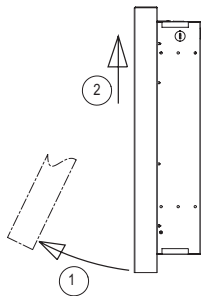


FIG. 5

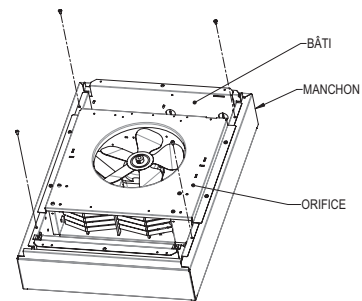


FIG. 6

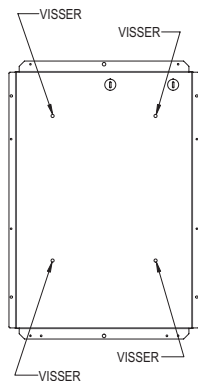


FIG. 7

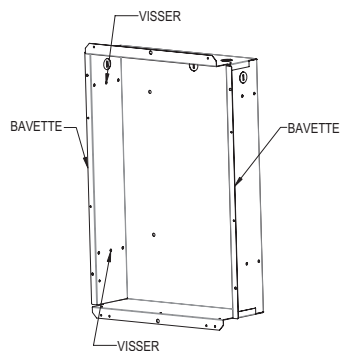


FIG. 8

## INSTALLATION DES BOUTONS DE THERMOSTAT

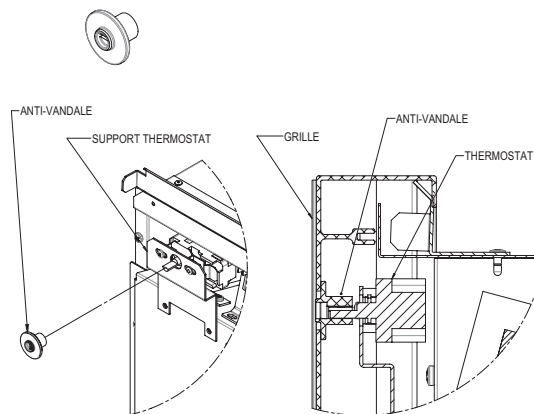
Lors de l'achat d'un produit avec thermostat (ex. : WFA4802T)

Deux options s'offrent à vous :

### OPTION A) L'ANTI-VANDALE

Fonction : empêche les enfants de jouer avec la température de la pièce.

Avant de mettre la grille en place, insérer l'anti-vandale sur l'arbre du thermostat et vérifier l'alignement entre l'anti-vandale et le trou de la grille. Corriger, si nécessaire, à l'aide des rainures du support du thermostat.

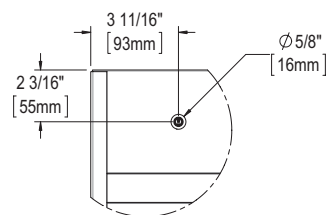


### OPTION B) BOUTON THERMOSTAT

Après l'installation de la grille, insérer le bouton sur l'arbre du thermostat.



Note : Si par erreur la grille a été commandée sans le trou pour thermostat, veuillez consulter le dessin ci-contre pour les dimensions de perçage.





**N.B. Cet appareil doit être nettoyé régulièrement pour que la garantie soit valide.**

Coupez l'alimentation électrique au disjoncteur/fusible avant de nettoyer l'appareil. Dépoussiérez ce dernier à l'aide d'un chiffon doux. Nettoyez-le uniquement avec un chiffon humide et du savon à vaisselle non abrasif. Si vous utilisez un produit nettoyant, essuyez ensuite toujours l'appareil afin d'éviter que le produit nettoyant fasse jaunir l'appareil. N'utilisez pas de produits de nettoyage chimiques ou abrasifs, car ils pourraient abîmer le revêtement de l'appareil. Si l'appareil se trouve dans un endroit très poussiéreux, utilisez la brosse à dépoussiérer d'un aspirateur pour aspirer la poussière et les autres corps étrangers se trouvant sur celui-ci. Au besoin, passez l'aspirateur à l'intérieur de l'appareil. Veuillez noter que la fumée de cigarette pourrait faire jaunir la grille de sortie à long terme

et que le meilleur moyen de prévenir ce jaunissement est de la nettoyer régulièrement.

**N'utilisez pas de produits de nettoyage portant les symboles suivants :**



DÉPANNAGE

PROBLÈME	PIÈCE DÉFECTUEUSE OU À VÉRIFIER
L'appareil ne se met pas en marche	<ul style="list-style-type: none"> <li>• Disjoncteur du panneau électrique à la position « OFF » ou fusible enlevé</li> <li>• Thermostat défectueux ou mal ajusté</li> <li>• Protection thermique activée</li> <li>• Raccordement inadéquat</li> </ul>
L'appareil fonctionne sans arrêt	<ul style="list-style-type: none"> <li>• Thermostat défectueux ou mal ajusté</li> <li>• Pertes de chaleur dans la pièce plus importantes que la capacité de l'appareil</li> </ul>
Le boîtier est extrêmement chaud	<ul style="list-style-type: none"> <li>• Protection thermique défectueuse</li> <li>• Entrée et/ou sortie d'air obstruée</li> </ul>
La température ambiante désirée n'est jamais atteinte	<ul style="list-style-type: none"> <li>• Un ou plusieurs éléments défectueux</li> <li>• Thermostat défectueux ou mal ajusté</li> <li>• Voltage inférieur à celui inscrit sur la plaque signalétique</li> <li>• Pertes de chaleur dans la pièce plus importantes que la capacité de l'appareil</li> </ul>
Surchauffe de la pièce	<ul style="list-style-type: none"> <li>• Thermostat défectueux ou mal ajusté</li> </ul>
L'appareil cycle sur la protection thermique (indicateur de surchauffe de l'appareil)	<ul style="list-style-type: none"> <li>• Entrée et/ou sortie d'air obstruée</li> <li>• Moteur défectueux</li> </ul>
Le disjoncteur s'ouvre lors de la mise en marche de l'appareil	<ul style="list-style-type: none"> <li>• Raccordement inadéquat</li> <li>• Voltage supérieur à celui inscrit sur la plaque signalétique</li> </ul>

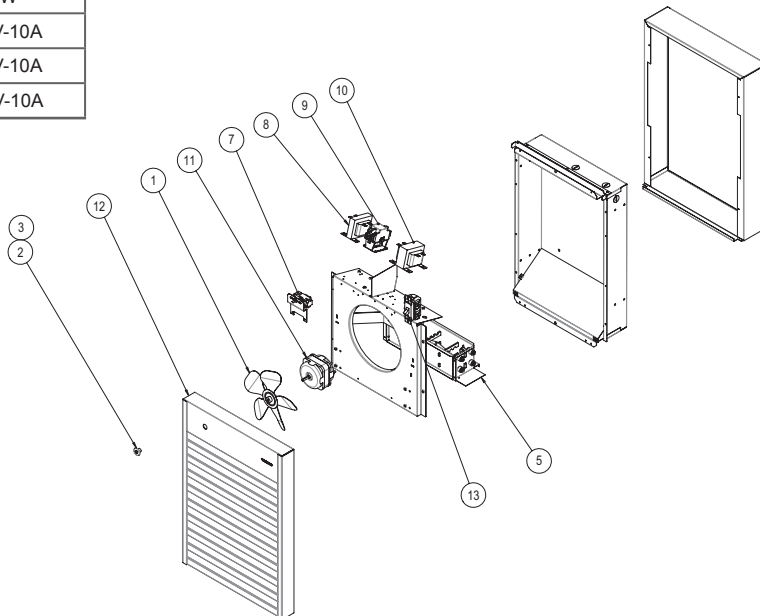
N.B. : Si vous n'êtes toujours pas en mesure de régler le problème après avoir vérifié ces points, débranchez l'appareil et communiquez avec votre service à la clientèle (référez-vous à la garantie limitée pour obtenir les numéros de téléphone).

## LISTE DES COMPOSANTS DE RECHANGE

# RÉF.	# PIÈCE	DESCRIPTION
1	BLA-003	HÉLICE 8" 41° 5 PALES
2	BOUT-033W	BOULTON THERMOSTAT, BLANC
2	BOUT-033A	BOULTON THERMOSTAT, AMANDE
2	BOUT-033BK	BOULTON THERMOSTAT, NOIR
3	BOUT-026W	ANTIVANDAL BLANC
3	BOUT-026A	ANTIVANDAL AMANDE
3	BOUT-026BK	ANTIVANDAL NOIR
4	---	---
5	ELF-WFA1502	ÉLÉMENT ASSEMBLÉ WFA1502
5	ELF-WFA1503	ÉLÉMENT ASSEMBLÉ WFA1503
5	ELF-WFA1506	ÉLÉMENT ASSEMBLÉ WFA1506
5	ELF-WFA1507	ÉLÉMENT ASSEMBLÉ WFA1507
5	ELF-WFA2002	ÉLÉMENT ASSEMBLÉ WFA2002
5	ELF-WFA2003	ÉLÉMENT ASSEMBLÉ WFA2003
5	ELF-WFA2006	ÉLÉMENT ASSEMBLÉ WFA2006
5	ELF-WFA2007	ÉLÉMENT ASSEMBLÉ WFA2007
5	ELF-WFA2008	ÉLÉMENT ASSEMBLÉ WFA2008
5	ELF-WFA3002	ÉLÉMENT ASSEMBLÉ WFA3002
5	ELF-WFA3003	ÉLÉMENT ASSEMBLÉ WFA3003
5	ELF-WFA3006	ÉLÉMENT ASSEMBLÉ WFA3006
5	ELF-WFA3007	ÉLÉMENT ASSEMBLÉ WFA3007
5	ELF-WFA4002	ÉLÉMENT ASSEMBLÉ WFA4002
5	ELF-WFA4003	ÉLÉMENT ASSEMBLÉ WFA4003
5	ELF-WFA4006	ÉLÉMENT ASSEMBLÉ WFA4006
5	ELF-WFA4007	ÉLÉMENT ASSEMBLÉ WFA4007
5	ELF-WFA4008	ÉLÉMENT ASSEMBLÉ WFA4008
5	ELF-WFA4802	ÉLÉMENT ASSEMBLÉ WFA4802
5	ELF-WFA4803	ÉLÉMENT ASSEMBLÉ WFA4803
5	ELF-WFA4805	ÉLÉMENT ASSEMBLÉ WFA4805
5	ELF-WFA4806	ÉLÉMENT ASSEMBLÉ WFA4806
5	ELF-WFA4807	ÉLÉMENT ASSEMBLÉ WFA4807
5	ELF-WFA4808	ÉLÉMENT ASSEMBLÉ WFA4808
6	PROT-006	PROTECTION THERMIQUE 1500-2000W
6	PROT-005	PROTECTION THERMIQUE 3000-12000W
7	ST-017	THERMOSTAT SP 120 A 277V-22A, 600V-10A
7	ST-007	THERMOSTAT SP 120 A 277V-25A, 600V-10A
7	ST-013	THERMOSTAT DP 120 A 277V-25A, 600V-10A

# RÉF.	# PIÈCE	DESCRIPTION
<b>TRANSFORMATEUR POUR CONTROLEUR</b>		
8	TRF200040D	TRANSFORMATEUR 208-240/24/40VA CL.2
8	TRF700025	TRANSFORMATEUR 277/24/25VA
8	TRF720025	TRANSFORMATEUR 277/240/25VA
8	TRF300040	TRANSFORMATEUR 347/24/40VA CLS 2
8	TRF320025	TRANSFORMATEUR 347/240/25VA
8	TRF500025D	TRANSFORMATEUR 240-480/12-24/25VA
8	TRF520025	TRANSFORMATEUR 480/240/25VA
8	TRF600040	TRANSFORMATEUR 600/24/40VA CLS 2
8	TRF620025	TRANSFORMATEUR 600/240/25VA
<b>CONTACTEUR</b>		
9	CONT-3002	CONTACTEUR 2P/24V/30A NON-IND
9	CONT-3503	CONTACTEUR 3P/24V/35A NON IND.
9	CONT-5002	CONTACTEUR 2P/24V/50A NON IND.
9	CONT-3022	CONTACTEUR 2P/240-208V/30A NON IND.
9	CONT-4023	CONTACTEUR 3P/240-208V/40A NON IND.
9	CONT-5023	CONTACTEUR 3P/240-208V/50A NON IND.
<b>TRANSFORMATEUR POUR MOTEUR</b>		
10	TRF720100	TRANSFORMATEUR 277/240/100VA
10	TRF520100	TRANSFORMATEUR 480/240/100VA
10	TRF620100	TRANSFORMATEUR 600/240/100VA
11	MO-016	MOTEUR 208/240V 50/60HZ 0.4A
12	M-WFA100Z*	ASSEMBLAGE GRILLE WFA-1
12	M-WFA100TZ*	ASSEMBLAGE GRILLE WFA-1, THERMOSTAT
12	M-WFA200Z*	ASSEMBLAGE GRILLE WFA-2
12	M-WFA200TZ*	ASSEMBLAGE GRILLE WFA-2, THERMOSTAT
12	M-WFA300Z*	ASSEMBLAGE GRILLE WFA-3
12	M-WFA300TZ*	ASSEMBLAGE GRILLE WFA-3, THERMOSTAT
13	SWI-027	INTERUPTEUR MOTEUR 600V/30A, 2 POLES
13	SWI-028	SECTIONNEUR 600V/40A 2POLES/3POLES
13	SWI-029	SECTIONNEUR 600V/60A 2POLES/3POLES

\* Ajoutez **W** pour blanc, **SW** pour blanc silice, **A** pour amande, **S** pour argent, **BK** pour noir, **CHAR** pour charbon texturé, **NIC** pour nickel, **CHA** pour champagne, **LB** pour bronze clair, **BR** pour brun foncé ou **CAP** pour anodisé clair (peinture)



# GARANTIE LIMITÉE

La présente garantie limitée est celle offerte par Stelpro Design inc. (« Stelpro ») pour les produits fabriqués par Stelpro suivants : modèle WFA. **Veillez lire attentivement la présente garantie limitée.** Sous réserve des dispositions de cette garantie, Stelpro garantit ses produits et leurs composants contre tout défaut de matériel ou de fabrication pour les périodes suivantes, et ce, à compter de la date d'achat : **3 ans**. Cette garantie s'applique à **l'acheteur d'origine** seulement; elle n'est pas transférable et ne peut être prolongée ou étendue.

## PROCÉDURE DE RÉCLAMATION

Si l'appareil devient défectueux durant la période de garantie, vous devez couper son alimentation électrique au panneau principal et communiquer avec 1) votre installateur ou votre fournisseur, 2) votre centre de services ou 3) le service à la clientèle de Stelpro, lesquels vous indiquerons la procédure à suivre. Dans tous les cas, vous devez avoir une **copie de votre facture** et fournir les **renseignements inscrits sur la plaque signalétique** du produit. Stelpro se réserve le droit d'inspecter ou de faire inspecter tout produit ou toute pièce avant d'honorer une réclamation. Stelpro se réserve également le droit de **remplacer** l'appareil, de **rembourser** son prix d'achat ou de **réparer** ou de faire réparer une pièce défectueuse. Veuillez noter que les réparations effectuées dans le cadre de la période de garantie doivent être préalablement autorisées par écrit par Stelpro et effectuées par une personne autorisée par Stelpro.

Avant de retourner un produit à l'usine de Stelpro, vous devez avoir un numéro d'autorisation (RMA) de Stelpro. Vous obtiendrez ce dernier en appelant le service à la clientèle au : **1-800-363-3414** (électriciens et distributeurs – français), **1-800-343-1022** (électriciens et distributeurs – anglais) ou **1-866-766-6020** (consommateurs). Le numéro d'autorisation doit être clairement écrit sur le colis ou celui-ci sera refusé.

## CONDITIONS, EXCLUSIONS ET DÉNI DE RESPONSABILITÉ

La présente garantie est exclusive et en lieu et place de toute autre garantie (à l'exception des droits de propriété), expresse ou implicite. De plus, Stelpro décline expressément et exclut toute garantie implicite de qualité marchande ou d'adaptation à une fin particulière.

La responsabilité de Stelpro se limite à ce qui est prévu dans la présente garantie. Stelpro ne peut en aucun cas être assujettie à toute autre obligation ou responsabilité quelconque, qu'elle soit de source contractuelle ou extracontractuelle ou autre théorie du droit, en ce qui concerne les biens et services qu'elle offre, ou ne peut être tenue responsable d'aucun engagement, geste ou omission à cet égard. Sans limiter la généralité de ce qui précède, Stelpro décline expressément toute responsabilité relative aux dommages matériels ou aux préjudices corporels; aux pénalités; aux dommages-intérêts spéciaux ou punitifs; aux pertes de bénéfices ou d'utilisation; au coût du capital; au coût des produits, des installations ou des services de remplacement; aux mises à l'arrêt; aux ralentissements; à tout autre type de perte pécuniaire. Stelpro décline également toute responsabilité relative aux réclamations de clients ou de toute autre tierce partie pour de tels dommages. En outre, Stelpro refuse de prendre en charge tout dommage indirect, accessoire et éventuel de quelque nature qu'il soit.

La présente garantie ne couvre pas les dommages ou bris résultant de : 1) une mauvaise installation ou un entreposage inadéquat; 2) un usage abusif ou anormal, un mauvais usage, un manque d'entretien, un entretien inadéquat (autre que celui prévu par Stelpro) ou un usage différent de celui pour lequel l'appareil a été conçu; 3) une catastrophe naturelle ou un événement hors du contrôle de Stelpro, y compris, mais non limité à, un ouragan, une tornade, un tremblement de terre, une attaque terroriste, une guerre, une surtension, une inondation, un dégât d'eau, etc. Cette garantie ne couvre pas les dommages et bris accidentels, intentionnels ou causés par une négligence de la part de l'utilisateur ou du propriétaire du produit. De plus, elle ne couvre pas les coûts liés au débranchement, au transport et à l'installation du produit.

Cette garantie se limite à la réparation de l'appareil, à son remplacement ou au remboursement de son prix d'achat, **au choix de Stelpro**. Les pièces remplacées ou réparées avec l'autorisation écrite de Stelpro dans le cadre de la période de garantie seront elles-mêmes garanties pour la durée restante de la garantie de la pièce initiale. La présente garantie ne sera pas valide et Stelpro pourra refuser toute réclamation si l'appareil a été **modifié de quelque façon que ce soit** sans l'autorisation préalable écrite de Stelpro ou si les numéros affichés sur la plaque signalétique ont été enlevés ou modifiés. Cette garantie ne couvre pas les égratignures, les bosselures, la corrosion ou la décoloration causée par une chaleur excessive, des produits de nettoyage chimiques ou des agents abrasifs. De plus, elle ne couvre pas les dommages ou bris survenus durant le transport de l'appareil.

Certains États ou certaines provinces ne permettent pas de limitation sur la durée d'une garantie implicite et d'autres ne permettent pas l'exclusion ou la limitation des dommages indirects ou consécutifs. Ainsi, les présentes limitations et exclusions pourraient ne pas s'appliquer à vous. La présente garantie vous donne des droits légaux spécifiques. Vous pouvez également jouir d'autres droits, lesquels peuvent varier d'un État à l'autre et d'une province à l'autre.